

**ÚJHARTYÁN KÖZSÉG ÖNKORMÁNYZAT**

**LOCAL AGENDA 21  
PROGRAMJA**

**2011. ÁPRILIS**

# TARTALOMJEGYZÉK

1.	Helyzetelemzés.....	4
	A Local Agenda 21 program .....	4
	A Local Agenda alappillérei.....	5
2.	Háttér, környezet .....	7
	2.1 A terület közigazgatási lehatárolása, területi egységek .....	7
	2.2 Jellemző településszerkezet .....	9
3.	Társadalmi helyzet .....	11
	3.1 Demográfiai helyzet, tendenciák .....	11
	3.2 Újhartyán község népességének korösszetétele .....	13
	3.3 Oktatás, képzés.....	14
	3.4 Művelődés, kultúra.....	19
	3.5 Sport, kapcsolódás .....	21
	3.6 Egészségügy, szociális ellátás.....	21
	3.7 Közbiztonság.....	21
4	Gazdasági helyzet .....	22
	4.1 Gazdasági szektorok alakulása .....	22
	4.2 Foglalkoztatás, munkaerőpiaci helyzet.....	23
	4.3 Aktív korúak népessége.....	23
	4.4 Mezőgazdaság .....	25
	4.5 Ipar .....	25
	4.6 Szolgáltatások, kereskedelem.....	26
	4.7 Vendéglátás, idegenforgalom turizmus .....	27
	4.8 Infrastrukturális helyzet.....	29
5	Környezeti elemek.....	33
	5.1 Levegő .....	33
	5.2 Felszíni és felszín alatti vizek .....	35
	5.3 Hulladék helyzet .....	36
	6.5 Talaj .....	38
	6.6 Zaj és rezgés .....	38
7.	Helyzetértékelés .....	41
	6.1 SWOT analízis .....	41
	6.1 A SWOT-analízis kiértékelése.....	45
7	Stratégia.....	47
	7.1 Célállapot .....	48
	7.2 Prioritások .....	49
	7.3 Várható hatások .....	51

8. Megvalósítás.....	53
8.1 Környezeti pillér .....	53
8.2 Társadalmi pillér .....	55
8.3 Gazdasági pillér.....	57
9. Monitoring és visszacsatolás .....	59
9.1 Célok és indikátorok – Környezeti pillér.....	61
9.2 Célok és indikátorok – Társadalmi pillér .....	62
9.3 Célok és indikátorok – Gazdasági pillér .....	63

## **1. . Helyzetelemzés**

### **A Local Agenda 21 program**

A fenntartható fejlődést szolgáló optimális célkitűzések, illetve a megvalósítás lépéseinek meghatározásához elengedhetetlen feltétel a település fennálló helyzetének alapos ismerete. A vizsgálati munkarészben részletesen elemezzük az ökológiai, társadalmi és gazdasági adottságokat települési szinten, valamint a kistérségi és regionális összefüggéseket.

A fenntartható fejlődés lokális programja (Local Agenda 21-LA-21) azt célozza, hogy a természet-gazdaság-társadalom hármában úgy teremtse meg a helyi, kisregionális szinten az összhangot, hogy az a fenntarthatóság hosszú távú elveit szolgálja.

A Local Agenda 21 egy komplex rendszerépítő és- működtető program, amely a fenntartható fejlődésnek arra a szigorú értelmezésére épül, amely a fenntartható fejlődésnek arra a szigorú értelmezésére épül, amely a természeti tőke átváltását gazdasági tőkére csak a bioszféra követelményeit betartva, szigorú határok között tartja megvalósíthatónak, emberi-társadalmi szükségletkielégítőként számba véve a természeti tőkét is.

#### **3. A Local- Agenda 21 (LA-21) alapvető célja:**

- az önkormányzat aktív és cselekvő közreműködésével, a lakosság tevőleges támogatásával olyan program kidolgozása és megvalósítása, amely a fenntartható fejlődés elvére épül.
- Hangsúlyozni kell azonban, hogy az LA-21 nem azonos a környezetvédelmi programmal, noha anélkül az LA-21 nem teljes.
- A fenntarthatóság lokális, kisregionális programja komplex program, amely a természeti környezet fejlesztéseivel összhangban tervezi az épített környezet, infrastrukturális rendszer, energiaellátás, közlekedés, hulladékkezelés, agrárium stb. jövőorientált alakítását.

A helyi fenntarthatósági kérdéskörrel foglalkozó tevékenységeket három szintre lehet sorolni:

Az első szintre tartoznak azok a kezdeményezések, amelyek elsősorban a természet megóvására és a környezet állapotának helyreállítására és javítására koncentrálnak. Az ilyen jellegű tevékenységeket környezetvédelmi kezdeményezéseknek nevezhetjük.

A második szintre tartoznak azok a kezdeményezések, amelyek konkrétan utalnak a fenntartható fejlődésre, vagy olyan tág koncepciókat használnak, mint pl. globális ökológia és tükrözik a Brundtland Bizottság elképzeléseit anélkül, hogy a jelentés explicit kategóriáit alkalmaznák. Ezeket, a politikákat illetően a kezdeményezés a fenntartható fejlődés jegyében név.

Harmadik szintre azok a kezdeményezések tartoznak, amelyek konkrétan vonatkoznak az AGENDA 21-re. Az ilyen kezdeményezések tekinthetők Local Agenda 21-nek. Ezek tudatosan követik az Agenda 21 kiegészítésével kapcsolatos, különféle nemzetközi dokumentumokban megfogalmazott szándékokat.

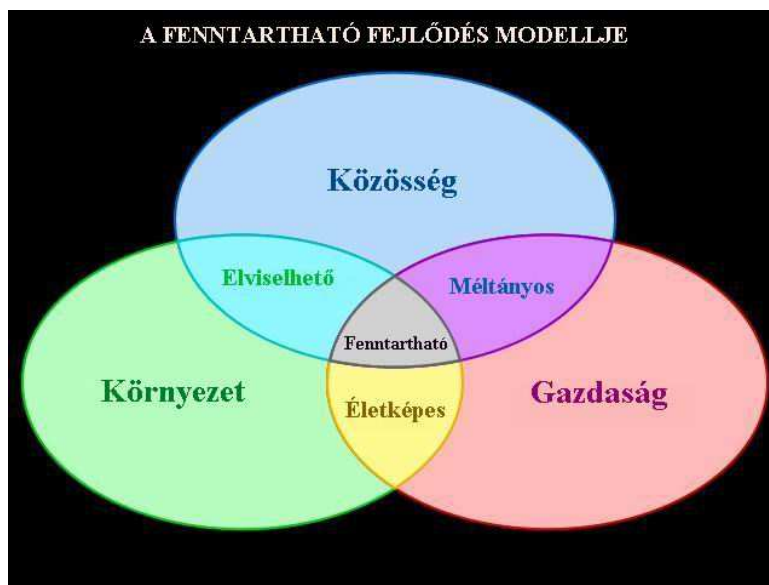
#### A LOCAL AGENDA 21 PROGRAM

A Local Agenda 21 („Helyi fenntarthatóság programja”), mint arra neve is utal, a fenntarthatóság, illetve a fenntartható fejlődés fogalma köré épül. Ez a fogalom 1987-ben a „Közös Jövők” Egyesült Nemzetek Szervezete Brundtland-jelentés publikálásával került be a köztudatba és terjedt el azóta szerte a világon. A fenntartható fejlődés (sustainable development) az Európai Unió környezetpolitikájának egyik fő alappillére, mely olyan fejlődési folyamatot jelöl (földeké, városoké, üzleteké, társadalmaké stb.), ami „kielégíti a jelen generáció igényeit anélkül, hogy csökkentené a jövő generációk képességét, hogy kielégítsék a saját igényeiket”.

#### **A Local Agenda alappillérei**

Három fő alappillére épül, melyek:

- gazdasági fejlődés
- társadalmi fejlődés
- és környezetvédelem



1. ábra: Fenntartható Fejlődés modellje

Alapkövetelmény tehát a jövő generáció érdekeinek figyelembevételével a jelenlegi gazdasági-társadalmi-környezeti döntések meghozatalánál oly módon, hogy a gazdasági és a társadalmi tevékenységek összhangban legyenek a természeti követelményekkel.

Az 1972-es „Emberi Környezetről” szóló stockholmi – és egyben első – ENSZ környezetvédelmi világkonferenciát követte az 1992-ben Rió de Janeiro-ban megrendezett konferencia, mely a „Környezet és Fejlődés” jegyében zajlott. Fő dokumentuma az Agenda 21 (Feladatok a 21. századra), mely foglalkozik a Local Agenda 21-el. A következő nagyszabású találkozóra 2002-ben került sor Johannesburgban, mely már a „Fenntartható Fejlődés” címet viselte.

Az Európai Unió jelenleg hatályos VI. Környezetvédelmi Akcióprogramja („Környezet 2010:

Kezünkben a jövőnk!”) az integrativitásra (szakterületi fenntartható fejlődési programokra) helyezi a hangsúlyt, és a módszertani ajánlásokban külön kiemeli a Local Agenda 21-et. A Local Agenda 21 a fenntartható fejlődés, a gazdaság-társadalom-környezet komplex rendszerét foglalja magában. Célja egy olyan hosszú távú helyi program kidolgozása és megvalósítása, mely a fenntartható fejlődés elvére épül, integrálja a gazdasági, a szociális és a környezeti fejlődést. A természeti környezet fejlesztésével összhangban törekszik az épített környezet, az infrastrukturális rendszer, az energiaellátás, a közlekedés, a hulladékkezelés, agrárium, stb. alakítására, fejlesztésére, figyelembe véve a globális és lokális társadalmi érdekeket.

## 2. Háttér, környezet

### 2.1 A terület közigazgatási lehatárolása, területi egységek

Régió	Neve:	Közép-Magyarországi Régió
Megye	Neve:	Pest
Kistérség	Neve:	Dabasi
Település	Neve:	Újhartyán
	Lakosság száma:	2775
Érintett KÖTEVIFE	Neve:	Közép – Duna - Völgyi Környezetvédelmi, Természetvédelmi és Vízügyi Felügyelőség
Érintett KÖVIZIG	Neve:	Közép – Duna – Völgyi Vízügyi Igazgatóság

1. táblázat: Közigazgatási lehatárolás

Dabastól északkeletre, az M5 autópálya közelében található. Legközelebbi települések: Kakucs, Újlengyel .Budapest központjának távolsága 43 kilométer közúton. Újhartyán a Kiskunság homokhátságának északi szélén fekszik. Területén a Duna–Tisza közti homokhátságra és a Pesti-síkságra jellemző adottságok váltakoznak.



2. ábra: Pozíció Magyarország térképén



3. ábra: Dabasi kistérség



4. ábra: Pozíció Pest megye térképén

Újhartyán az ország szívében fekszik, melyet bizonyít az országhatártól való távolsága is:

Észak: 100 km

Dél: 120 km

Kelet: 175 km

Nyugat: 213 km

Budapest határától: 23,5 km

Budapest központjától: 43,6 km

Ferihegyi repülőtértől: 23,5 km

Újhartyán község Pest megyében, a Duna-Tisza közén, nevezetesen a Pilis-alpári homokhát északnyugati peremén fekszik, ott ahol a Pest-hordalékkúp-síkság és a Kiskunsági-homokhát érintkezik. A Dabas-Pilis és Kakucs-Hernád forgalmi utak kereszteződésénél levő, eredetileg szabályos, derékszögű, utcahálózatú, fésűs beépítésű zárt település napjainkra sűrűn lakott új lakónegyedekkel és utcákkal bővült. Lakott



területének keleti szélén van az M5-ös autópálya Budapest utáni első nagy csomópontja, melyet új út köt össze a 4. számú főközlekedési úttal. Határának nagyobb része, mezőségi és réti talajú részletekkel váltakozó, jó minőségű kötött barna homok. Talajtani adottságaira jellemző, hogy változó termékenységűek, 40% humoszos homok, 21% réti talaj, 8% szikes talaj, 7% barnaföldek, de megtalálható a kistájon a réti csernozjom, a réti szolonyec, a szoloncsákos szolonyec és a sztyepesedő réti szolonyec.

Domborzati viszonyaira jellemző, hogy a tengerszint feletti magassága 85 és 146 méter közé esik, legnagyobb része az enyhén hullámos síkság orográfiai domborzattípusba sorolható. Kisebb részei mélyedésekkel, szikes laposokkal mozaikszerűen tagolt. Földtani adottságairól elmondható, hogy a felszín alatti rétegeket nyers homok, és kötött homoktalaj képezi. A felszín közel 2/3-át pleisztocén, a DNy-i és DK-i részét holocén, általában 0, 1-0, 2 mm-es átmérőjű, osztályozott futóhomok fedi.

Térségének belvizeit Újlengyel felől a Duna-völgyi főcsatorna vezeti el Dabas (Sári) –ott a Duna-Tisza csatornával egyesülve, dél felé a Dunába. A falutól délre fekvő kis horgásztó a környékbeliek kedvelt kirándulóhelye, s e tekintetben figyelmet érdemel az egykor Pótharasztpusztához tartozó Akasztó-hegy környéki tájrészek sokáig érintetlenül megóvott flórája, faunája is. Éghajlata mérsékelten meleg, száraz. Az évi napsütés összege 2040 és 2070 óra között mozog, a területre 830-840, télen 200-210 órás napfénytartam jellemző. Évi középhőmérséklete 10,2 °C, a tenyészidőszakban 17 °C körüli. A fagymentes időszak április 15.-től október 17-ig, általában 189 napig tart. Az abszolút hőmérsékleti maximum sokévi átlaga 34-34,2 °C, minimuma -17 °C körül van. Az évi csapadékmennyisége 530-540 mm, a vegetációs időszakban 300-320 mm, a hótakarós napok száma évi 32-35. Az uralkodó szélirány északnyugati, ősszel főleg keleti, délkeleti, a szél átlagos sebessége 2,5 m/s fölött van. A kistájról jellemző meleg, száraz éghajlat leginkább a kisebb vízigényű növényeknek kedvez, de a feltételeket a nedvesebb talajok vízmegtartó képessége természetesen, a földművelő lakosság pedig öntözéssel javítja.

Az újhartyáni burgonya, a szántóföldi (fóliás) zöldség-, továbbá gyümölcs- és szőlőtermesztés századok óta fontos szerepet tölt be Budapest áruellátásában.

## **2.2 Jellemző településszerkezet**

Újhartyán község Pest megye legősiabb települései közé tartozik. Nevének első szótagja - Új... - is sejteti, hogy helyén a középkorban is falu volt Hartyán néven. A település a Honfoglalás után - nevének középkori Harquian, Harkyan alakjának Hark tövéből következett - a fejedelmi törzs horkájának (törzsi bírójának) nemzetségi szállásterülete lehetett.

A település a török uralom alatt elpusztul, ezt követően aztán újra benépesül a település. A kezdetben német, szlovák, magyar etnikai összetételű falu egy erőteljes migráció

következtében katolikus vallású, német nemzetiségi többségűre rendeződött át. A német területről hozott termelési, értékesítési szokásokat meghonosították. Eredetileg szabályos, derékszögű, utcahálózatú, fésűs beépítésű zárt település napjainkra sűrűn lakott új lakónegyedekkel és utcákkal bővült. Nemzetiségi képét sikerült megőriznie, hiszen a településen német kisebbségi önkormányzat, német nemzetiségi óvoda és általános iskola működik.



5. ábra: Újhartyán utcaszerkezete

Újhartyán a Pilis-alpári homokhát észak-nyugati peremén, az ország földrajzi közepén fekszik Pest megyében, az M5 autópálya mentén. Fejlett közúti hálózatának köszönhetően Újhartyán Budapestről, a Ferihegyi repülőtérrel és Kecskemétről egyaránt 15-20 perc alatt érhető el gépkocsival. Kiváló a közúti összeköttetés a 405 főútvonal által is, amely az autópálya és a 4 sz. főút között teremt kapcsolatot. Ennek eredményeképpen Debrecennel és az ország dél-keleti régiójával is kedvező Újhartyán közúti kapcsolata.

Közüzemi infrastruktúrájáról elmondható, hogy kielégíti a helyi lakosság igényeit, az elektromos áram, az ivóvíz, a gázszolgáltatás a lakosság számára széles körben elérhetőek. Oktatási intézményei nem csak a helyi lakosságot szolgálják ki.

### 3. Társadalmi helyzet

#### 3.1 Demográfiai helyzet, tendenciák

Település neve	Központi belterületen	Egyéb belterületen*	Külterületen	Összesen
Lakosság <sup>1</sup> (fő)	2760	0	10	2770
Lakások száma (db)	1050	0	3	1053
Vízbekeötések száma (db)	865			
Egyéb lakóegységek száma (db)	0	0	0	0

2. táblázat: Kül- és belterületek megoszlása

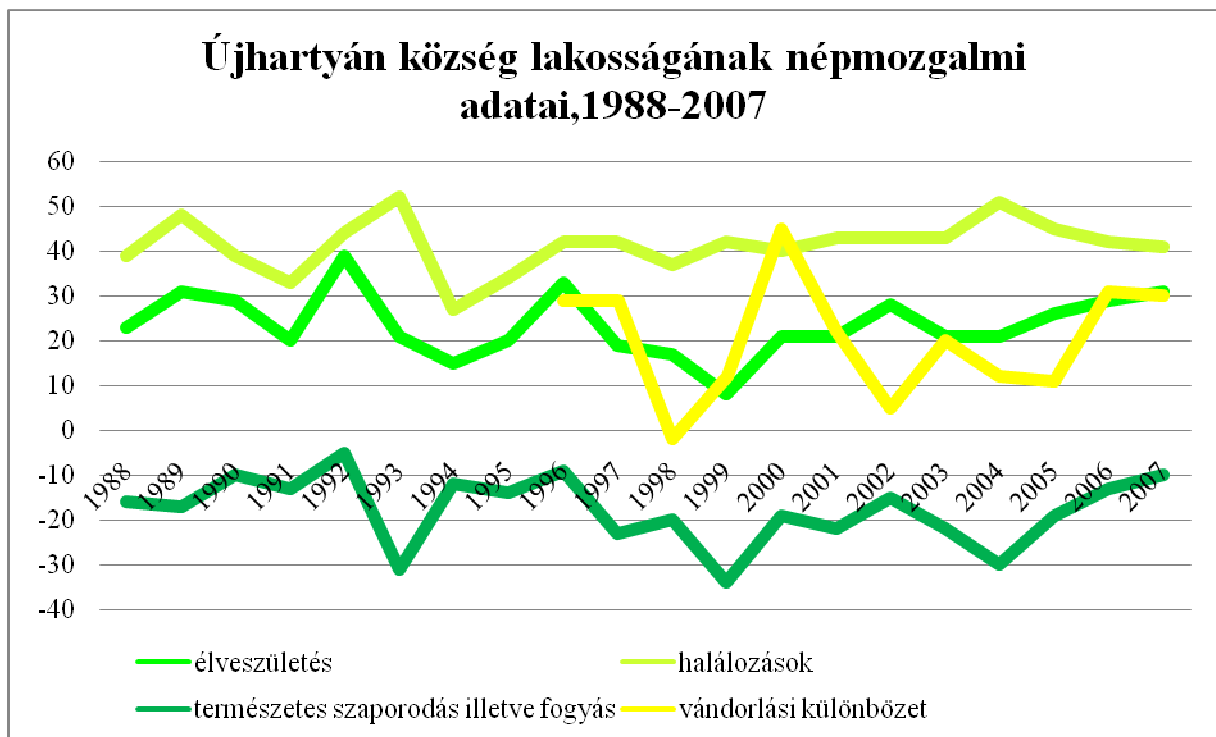
Újhartyán település lakosságának népességszáma, meghaladj a 2700 főt (2770 fő), ezzel a középfalvak (1000-5000) kategóriájába sorolható.



6. Ábra (Népszámlálási adatok)

A falu népességszámának időbeli alakulását, az 1. ábra mutatja be, melyről leolvasható, hogy a népességszám folyamatosan ingadozik, de tendenciáját tekintve folyamatos

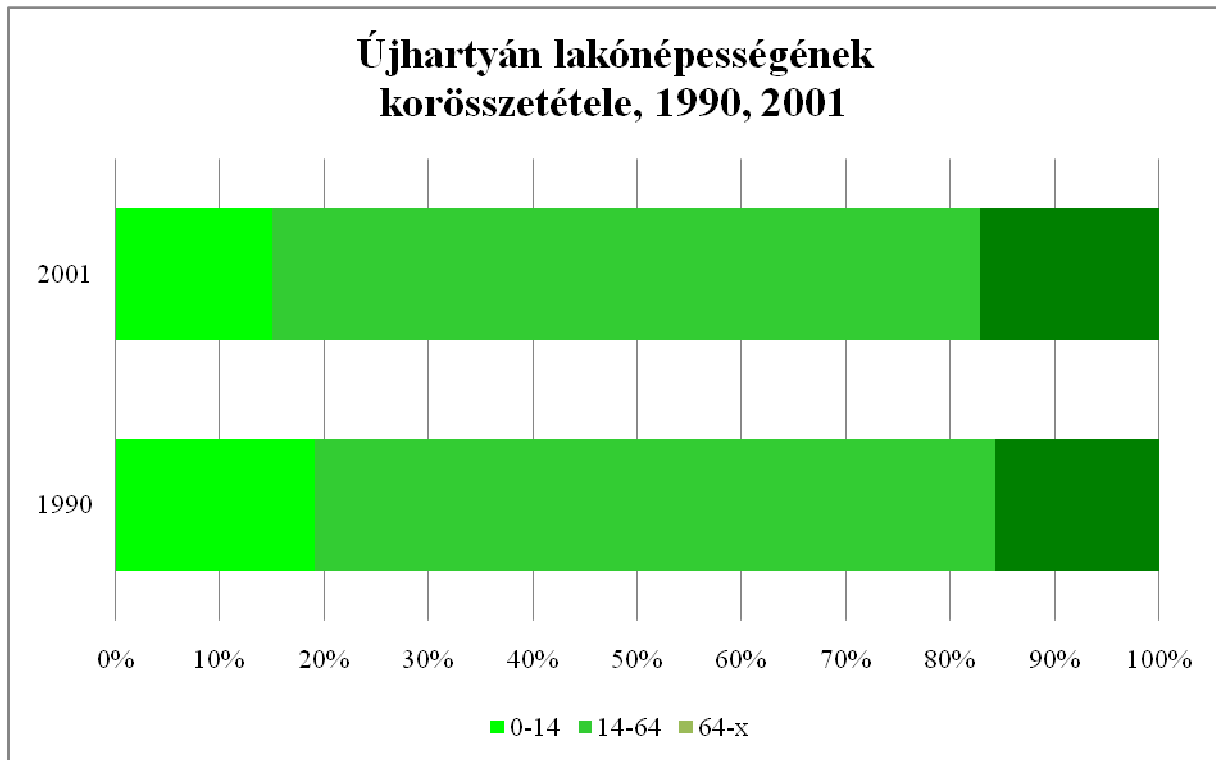
emelkedést mutat. 1988-ban a lakosság száma éppen meghaladta a 2700 főt (2726 fő), majd ezek után egy nagyobb mértékű csökkenés figyelhető meg, melynek elsősorban az lehet az oka, hogy a kilencvenes évek eleji gazdasági változások következtében a nagyobb munkaerőpiacot biztosító Budapest magához vonzotta a település lakosait. Kisebb ingadozásokot követően a lélekszám 1996-ban eléri a 2715 főt, s napjainkra is meghaladja ezt az értéket 55 fővel (2770 fő, 2007). Tehát általánosságban elmondható, hogy a település lakóinak száma kisebb ingadozásokkal, de emelkedő tendenciát mutat, ami növekvő ivóvízfogyasztást jelent. Mindez szükségessé teszi a projekt létrejöttét, mely által biztosíthatóvá válna az egészséges ivóvízhez való hozzáférés a település lakosságának körében.



7. ábra: Újhartyán lakosságának népmozgalmi folyamatai, 1988-2007

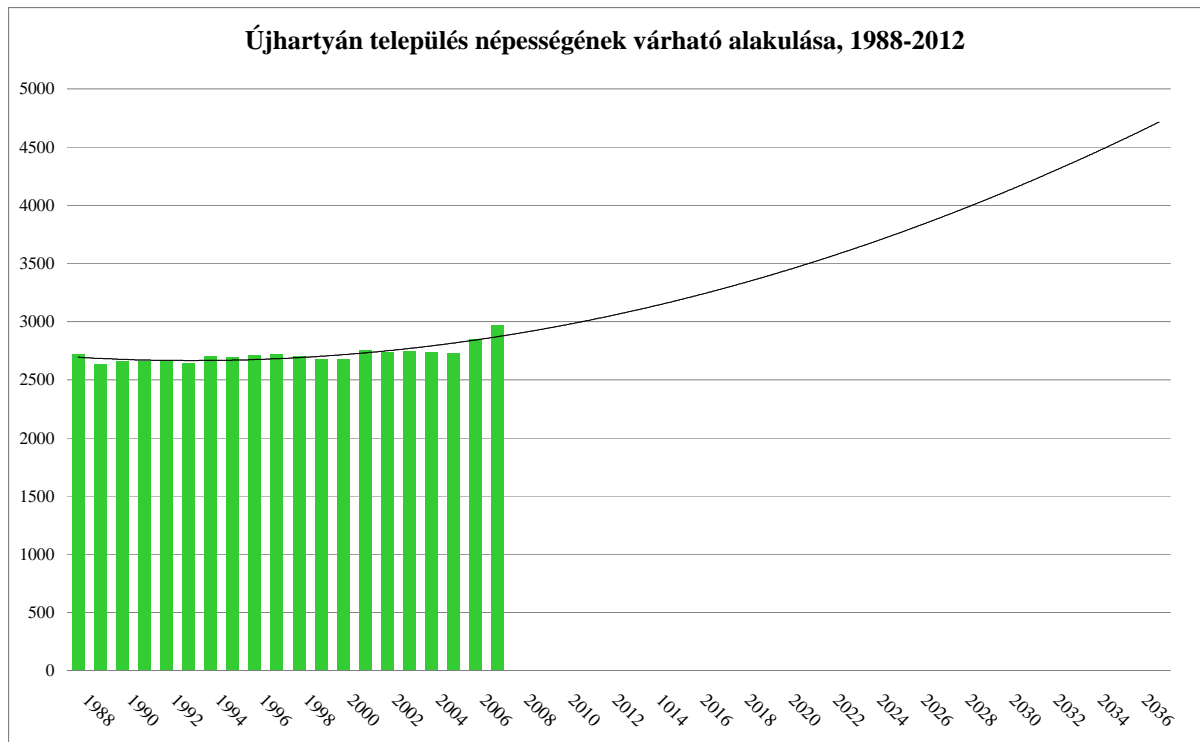
Újhartyán település népmozgalmi adatai az országos tendenciával megegyezik, azaz a halálozások száma felülmúlja az élve születések számát (2. ábra). Ugyanakkor a település lakosságának száma mégsem csökkent olyan mértékben, mint ahogyan a népmozgalmi adatoktól várhatnánk, és ennek elsődleges oka a településre beköltözők számának változása. A kívülről újonnan érkező beköltözők a településre elsősorban 1999-2002 között érkeztek a településre, összesen 79 fő, valamint a 2006 és 2007-es esztendőben is nagyobb arányban költöztek a településre, melynek hatására a település elérte eddigi legnagyobb népességszám értékét, 2770 fő.

### 3.2 Újhartyán község népességének korösszetétele



8. ábra: Újhartyán lakónépességének korösszetétele

Újhartyán lakosságának korszerkezetéről elmondható, hogy a lakónépesség körében az idős korúak aránya emelkedett 1990-hez viszonyítva 2001-re (411 főről 473 főre), ugyanakkor az aktív korú lakosság száma is emelkedett, mely mindenképpen kedvező a település fejlődésére nézve (1714 főről, 1874 főre emelkedett) (3. ábra). Ez az a korosztály, amelynek munkavégző képessége a legnagyobb, gazdaságilag aktívnak tekinthetők, valamint a gyermekvállalás, gyermekszülés is ehhez a korosztályhoz köthető. Ez a növekedés elsősorban a már korábban említett bevándorlásnak tulajdonítható elsősorban, hiszen a migrációs tevékenységben elsősorban ezen korosztályú generációk vesznek részt. A 14 korév alattiak száma viszont csökkent, mely szintén az országos trenddel mutat kapcsolatot (503 gyermekről, 418-re csökkent).



9. ábra: Újhartyán település népességének várható alakulása, 1988-2012

Mindezek után a település népességének jövőbeni változásáról elmondható, hogy egy folyamatos növekedés várható (4. ábra). Ezt támasztja alá a 4. ábra prognózisa is, ahol a népességszám változására illesztett, majd meghosszabbított lineáris trendvonal folyamatos emelkedést mutat, ezáltal a település lakosainak, lakásainak száma folyamatosan emelkedni fog a településen. A népesség minimális növekedése Újhartyánban jelenleg főképp két okra vezethető vissza. Egyrészt az 1970-es évek előtt és annak környékén beköltözők gyermekei nem régiben léptek gyermekvállalási korba, amely éves szinten akár jelentős mértékben megváltoztatja, összességében enyhén mérsékli a természetes fogyást. Másrészt a vándorlási egyenleg jelentős mértékben pozitív, amely előrejelző településpolitikával jelentősebb mértékben tovább javítható.

### 3.3 Oktatás, képzés

Az általános iskolában és az óvodában is kiemelt elemként jelenik meg a környezeti nevelés a tantervben és nevelési programban. Az iskolában a jeles környezetvédelmi napok köré versenyeket, vetélkedőket, programokat szerveznek, a közútkezelő munkáját segítve rendszeres szemétyűjtő akciókat tartanak. Az iskolások részt vesznek a község tavaszi takarításában, az iskola környéki zöldfelületek fenntartásában. Az elhasznált

elemek és PET-palackok szervezett szelektív gyűjtésével nevelik a diákokat az újrahasznosítás fontosságára.

Az óvodai és iskolai nevelés során kiemelten kezelt területek:

### 1. az egészséges életmódra nevelés, integráció

A gyermekek óvodában és iskolában tartózkodásának egész ideje alatt érvényesül az egészséges életmódra nevelés, így a gondozásban, étkezésben, mozgásfejlesztésben és a szabad játék során. Törekszünk arra, hogy a gyermekek biztonságos és egészséges körülmények között éljenek. Nyitottak és elfogadóak vagyunk a sajátos nevelési igényű gyermekek integrációjára. Úgy tartjuk, hogy ez az életszakasz meghatározó a másság elfogadásának képességére. Sajátos nevelési igényű ill. fogyatékkal élő gyermekeink az egészséges gyermekekkel együtt, azaz integrálódva nevelődnek.

### 2. német nemzetiségi nevelés, a helyi néphagyományok ápolása

A német nemzetiségi nevelést a község történelmi örökségeire alapozva, szülői kezdeményezésre, a játékos nyelvtanítás hagyományos alapjaira építve fejlesztettük ki. A kétnyelvű nevelésben kiemelkedő fontosságú a játék, mert lehetőséget rejt a nyelvi ismeretek önként vállalt reprodukálásához, alkalmazásához.

A hagyományörzés erősíti az óvodai és iskolai élet hagyományait és a népszokást őrző természetóvó jeles napokkal gazdagítja azt. Ez az ünnepekre hangoló örömteli közös tevékenység a gyerekek szociális viselkedésére maradandó hatást gyakorol, teljes személyisége fejlődik. A néphagyomány szellemében nevelkedett gyermek, alkotó kölcsönhatásban él a természettel, ráérez arra, hogy a világot képes alakítani. Megismeri a közös alkotás örömét, a múlt értékeit, a környezetért érzett felelősséget. Értelmileg fogékonyabbá, érzelmileg gazdagabbá válik.

### 3. környezetvédelemre nevelés

A környezet megismerésére nevelés során, mely egyik foglalkozási területünk, kihangsúlyozódik az ember környezetének védelme, ennek módjai. A jövő nemzedékének nevelésében ez elengedhetetlen fontosságú terület.

<b>Aktuális óvodai és iskolai kulturális rendezvények</b>	
január harmadik vasárnapja	Iskolás jelmezbál
január negyedik vasárnapja	ovis farsang
február első vasárnapja	Helyi Hagyományőrző Csoportok bemutatkozása
február második szombatja	hagyományos sváb bál
február közepén	sánta csütörtök - farsangi bál
március 15.	fáklyás felvonulás a Templomtól a Hősök teréig
május 31.	hittanos évfárá, szabadtéri szentmise a Mária kápolnánál
június első vasárnapja	falunap
október első vasárnapja	szüreti felvonulás
október 20. utáni Vendel napi búcsú	kétnapos búcsú (vasárnap és hétfő)
november hónap	25-40-50-60. éves házassági évfordulók jubileumi ünnepe
december 22.	ünnepélyes karácsonyi hangverseny

<b>2010-ben: Újhartyán éves kulturális programjai</b>	
Január 30.	Batyusbál - Faluközpont
Február 06.	Svábbál - Faluközpont
Március 28.	Virágvasárnapi Passio - római katolikus templom
Április 02.	Nagypénteki Passió - római katolikus templom
Április 03.	Feltámadási körmenet fúvószenekarral -római katolikus templom
Június 06.	Úrnap körmenet fúvószenekarral, virágszőnyeggel -római katolikus templom
Június 06.	Falunap - Faluközpont
Szeptember 26.	Szüreti felvonulás - Faluközpont
Október 03.	Hartyánfeszt - Faluközpont
December 12	Falukarácsony - Faluközpont



## „HARTYÁNFESZT”

Sváb gasztronómiai és kulturális fesztivál az Újhartyáni Faluközpontban

10. ábra: Hartyánfeszt lógója





11. ábra: Helyi Hagyományőrző Csoportok bemutatkozása



12. ábra: Szüreti bálra készülve 1948-ban.



13. ábra: Vendel napi búcsú

	2004	2006	2008	2010
Általános iskolai osztályok száma	8	8	8	8
Általános iskolai főállású pedagógusok száma	17	17	17	17
Általános iskolai tanulók száma	220	225	235	240
Napközis tanulók száma	140	138	145	150
Vidékről bejáró általános iskolai tanulók száma	17	17	18	20
Számítógépek száma a közoktatási intézményekben	15	25	40	40

3. táblázat: Általános iskolai oktatással kapcsolatos fontosabb adatok

Az óvodai nevelést, ellátást az **Újhartyáni Német Nemzetiségi Óvoda** biztosítja négy óvodai csoportban.

A környezettudatosságra való nevelés már az óvodában elkezdődik: kiemelt szerepet kapnak a környezetvédelmi jeles napok, a mindennapos tevékenység részei a kertészkedés, komposztálás, a települési környezet megismerése és a szűkebb környezet védelme.

	<b>2004</b>	<b>2006</b>	<b>2008</b>	<b>2010</b>
Óvodai férőhelyek száma	120	125	130	300
Óvodába beírt gyermekek száma	120	125	130	300
Óvodai csoportok száma	3	3	3	6
Főállású óvópedagógusok száma	6	6	6	8
Óraadó logopédus	1	1	1	1
Gondozónők száma	2	2	2	6

4. táblázat: Óvodai neveléssel kapcsolatos fontosabb adatok

### **3.4 Művelődés, kultúra**

A falu mindig is a sváb hagyományoknak megfelelően élt. Német nemzetiségi kultúráját, szokásait a mai napig őrzi. Ez megnyilvánul az egyházi, vallási szokásokban, egyéb más ünnepekben, lakodalmakon is. Anyanyelvünket - a németet - mára csak a legidősebb korosztály beszéli, vagy csak érti, de megmaradt és azóta is használjuk zenei anyanyelvünket. Fúvós zenekaraink, tánccsoportjaink működnek, melyek egyrészt őrzik a múltat és természetesen eleget tesznek a jelenkor közösségteremtő kulturális életének is. A község hagyományőrző kulturális csoportjai rendszeresen vesznek részt német nemzetiségi rendezvényeken, a község maga is rendez hasonló találkozókat.

A művelődés és kulturális élet szervezője az Újhartyáni Faluközpont. Az intézmény a könyvtári szolgáltatás mellett helytörténeti munkát végez és a közművelődési szakfeladatok szervezője, ellátója. A helytörténeti munka kiterjed a településre vonatkozó információk, illetve az őket hordozó dokumentumok gondozására. A könyvtár feladatának tekinti a településen működő helytörténeti foglalkozásaihoz hely és infrastruktúra biztosítását, és a civil szervezettel való széles körű együttműködést.

Egyéb ünnepi alkalmak (avatások, átadások) lebonyolítása, szervezése az önkormányzat feladata.



14. ábra: Faluközpont

Az intézmény célja ezeken túl a helyi társadalom kapcsolatrendszerének építése, a civilszervezetek és egyéni kezdeményezések fogadása, elősegítése, civil szervezetekkel együttműködési alkalmak összefogása, fórumok szervezése, az információ áramlás elősegítése, illetve a községi közművelődési események egyeztetése.

A községi rendezvények közül kiemelkedik a Falu Nap, valamint megemlékezéseket, koszorúzást szerveznek a nemzeti ünnepeken, helyi ünnepek alkalmával.

A kulturális és turisztikai élet legmeghatározóbb, a község emblematikus jelvényévé vált rendezvénye a „Falu nap”, mely minden év júniusában kerül megrendezésre. A rendezvény gasztronómiai programokkal is kiegészül: hagyományos ételek kerülnek elkészítésre, pogácsasütés zajlik, helyi ízek, italok kerülnek megmérettetésre. A rendezvény elképzelhetetlen lenne a településen működő civil szervezetek összefogása nélkül.

A településen az esélyegyenlőséget a Német Kisebbségi Önkormányzat biztosítja, a településen német nemzetiségi óvoda és német nemzetiségi általános iskola működik. A falu mindig is a sváb hagyományoknak megfelelően élt. Német nemzetiségi kultúráját, szokásait a mai napig őrzi. Ez megnyilvánul az egyházi, vallási szokásokban, egyéb más ünnepekben, lakodalmakon is. Anyanyelvünket - a németet - mára csak a legidősebb korosztály beszéli, vagy csak érti, de megmaradt és azóta is használjuk zenei anyanyelvünket. Fúvós zenekaraink, tánccsoportjaink működnek, melyek egyrészt őrzik a múltat, és természetesen eleget tesznek a jelenkor közösségteremtő kulturális életének is. A község hagyományőrző kulturális csoportjai rendszeresen vesznek részt német nemzetiségi rendezvényeken, a község maga is rendez hasonló találkozót. Így Újhartyánban megtalálhatóak a német nemzetiséghez köthető alapítványok: Újhartyán

Hagyományőrzése a Jövőért, HERCEL Sváb Hagyományőrző Egyesület, valamint ezek mellett a településen található még az Újhartyán Közbiztonságáért Alapítvány, Egy csepp Öröklét Közalapítvány valamint az Újhartyán Ifjúsági Sportegyesülete.

Legjelentősebb civil szervezetek:

- Újhartyán Közbiztonságáért Alapítvány
- Egy csepp Öröklét Közalapítvány
- Újhartyán Ifjúsági Sportegyesület
- Újhartyán Hagyományőrzése a Jövőért
- HERCEL Sváb Hagyományőrző Egyesület

### **3.5 Sport, kikapcsolódás**

A településen a sportot versenyszerűen vagy amatőr módon, kikapcsolódásként művelők köré is több egyesület, klub szerveződött. Legjelentősebb az Újhartyán Ifjúsági Sportegyesület.

### **3.6 Egészségügy, szociális ellátás**

Az egészségi állapot szoros összefüggésben van a szociális helyzettel, így ezek együtt kerültek elemzésre.

Működő házi orvosok száma	1
Működő házi gyermekorvosok száma	1
Fogorvosi rendelő	1
Házi orvoshoz tartozó körzeti ápolónők száma	1
Betöltött védőnői álláshelyek száma	1
Gyógyszertárak száma	1

5 táblázat: Egészségügyi ellátásra vonatkozó adatok, 2010

### **3.7 Közbiztonság**

Újhartyán önálló körzeti megbízotti csoport látja el a település és a hozzá tartozó tanyás ingatlanok rendőri ellenőrzését. A település a legbiztonságosabb a Dabasi Kistérségben.

## 4 Gazdasági helyzet

### 4.1 Gazdasági szektorok alakulása

Ebben a fejezetben elemezzük a településre jellemző gazdasági szektorok (primer, szekunder, terciér) működését. A településen zajló gazdasági folyamatokból következtetni lehet a lakosság életszínvonalára, meghatározhatóak a jövőbeni fejlődési irányok, melyek hozzájárulnak a jövedelmezőség növeléséhez és ezáltal az életminőség javulásához.

A jövedelmek tekintetében megállapítható, hogy a személyi jövedelemadó-alapot képező jövedelem egy állandó lakosra jutó értéke 2010-ben 531.410 Ft.

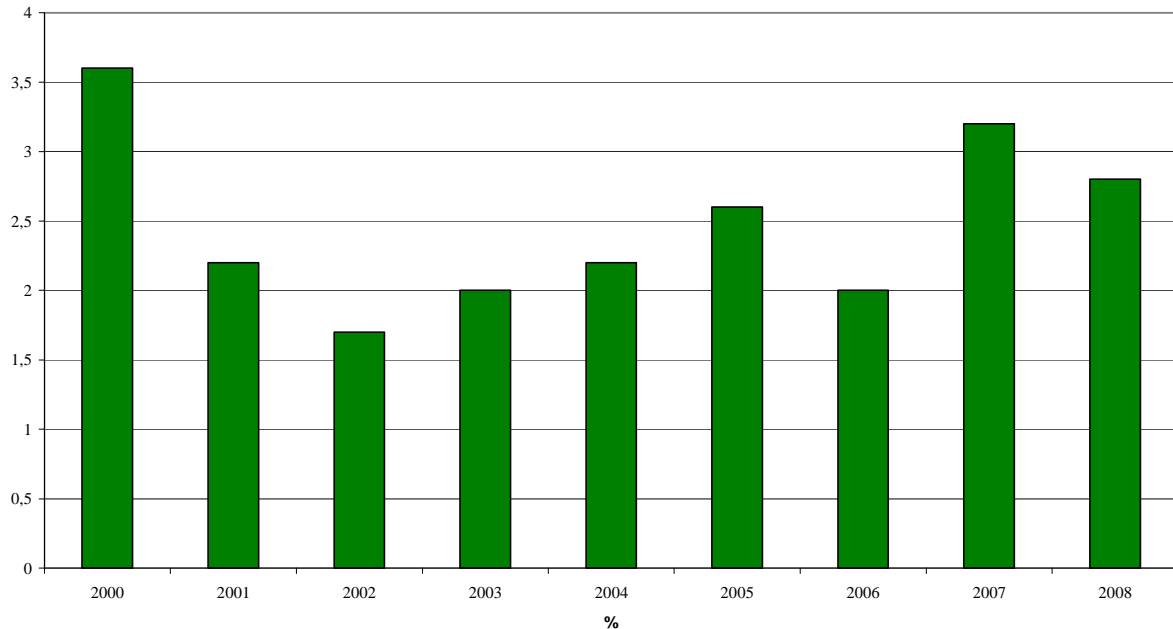
	Működő vállalkozás összesen	Ebből		
		korlátolt felelősségű társaság	betéti társaság	egyéni vállalkozás
1999	205	33	39	127
2000	219	36	47	131
2001	216	45	47	120
2002	237	51	51	133
2003	253	56	53	141
2004	302	62	62	178
2005	372	83	72	209
2006	364	80	73	208

7. táblázat: A településen működő vállalkozások

A gazdasági vállalkozások relatív sűrűsége terén Újhartyán vezető helyzete emelhető ki Újlengyel előtt. Ugyanakkor talán még fontosabb a foglalkoztatás és a munkanélküliség, melynek helyi mutatói szintén a legjobbak közé tartoznak a kistérségben. Az Állami Foglalkoztatási Szolgálat (ÁFSZ) legfrissebb adatai szerint például az 1824 munkavállalási korú újhartyáni lakos közül mindössze 60-at tartottak nyilván munkanélküliként 2007.02.20-án (közülük 2-en tartós munkanélküliek, illetve 36-an járadék és 7-en segély típusú ellátásban részesülnek), amely 2,7%-os munkanélküliség rátának felel meg. A környező településeken Újlengyel kivételével (2,2%) magasabbak az értékek (Tatárszentgyörgy: 5,4%, Dabas: 4,8%, Örkény és Táborfalva: 4,4%, Kakucs: 4,2%, Hernád és Inárcs: 3,6%, Pusztavacs: 3,4%, Pest megye: 3%).

## 4.2 Foglalkoztatás, munkaerőpiaci helyzet

Újhartyán munkanélküliségi rátájának alakulása 2000-2008 között



14. ábra: Újhartyáni munkanélküliségi rátája, 2000-2008

A település munkanélküli rátájának alakulását tekintve, megállapítható, hogy hullámzó képet mutat 2000-2008 közötti időszakban (6. ábra). Mivel Újhartyán településen a helyben foglalkoztatottak aránya alacsony, így elsősorban a környező települések, és azon belül is a főváros munkaerőpiaci folyamatainak van kitéve. Az értékekről elmondható, hogy a hasonló nagyságú Pest megyei településeknél kedvezőbb a helyzet, folyamatai azonban megegyeznek az országos folyamatokkal. 2008-ban a település aktív lakosságához viszonyítva a munkanélküliek aránya 2,5% volt, amely jóval kedvezőbb a Pest megyei (5,6%), Közép-Magyarországi Régió (5,1%) valamint az országos (7,5%) adatoknál 2007-ben. Mindez kedvező a helyi önkormányzat számára, hiszen lakosságának szociális helyzete így kedvező.

## 4.3 Aktív korúak népessége

A település lakosságának főbb munkalehetőségei részben az önkormányzat által fenntartott intézmények, részben a városban található ipari park, magánvállalkozások, valamint a fővárosi munkaerőpiac jelenti.

A rendezési terven ipari-gazdasági terület céljára kijelölt terület autópálya csomóponthoz legközelebb eső dél-keleti részén jól működő ipari parki fejlesztés valósult meg az elmúlt

évek folyamán. 2001-ben elkészült, majd 2003-ban módosításra és elfogadásra került a Újhartyáni Ipari Park szabályozási terve. Ezt követően megkezdődött a közműellátás tervezése és kivitelezése. Jelenleg 7 vállalat található meg a 31,12 ha-on. Ezek közül a legnagyobb a TAHIO Corporation of Europe Kft. (Japán befektető), mely 156 főt foglalkoztat, s ebből helyi lakos 26 fő, különféle műanyag árút állítanak elő. A második legnagyobb foglalkoztató a településen a Sealed Air Magyarország Kft. (USA), ahol 95 fő dolgozik és ebből 12 munkaerő Újhartyáni lakos, a vállalat profilja az élelmiszersomagolás. Az ipari telepen működő Kingspan Kft. Ír vállalat Kelet-közép Európai központja működik itt, ipari szendvicselemeket gyártanak, a foglalkoztatottak száma 41 fő, ebből helyi lakos 4 fő. A NISSHO Hungary Kft. (Japán érdekeltségű vállalat), 37 főnek ad munkát és ebből 19 fő él a településen, a Kft. gépalkatrészeket gyárt. Az ipari telepen megtalálható még a DSM Nutritional Products mely vitaminokat gyárt 16 fővel és ebből 5 fő Újhartyáni, a Schlumberger Logelco Inc. mely egy francia kőolajkutatóval foglalkozó vállalat, 14 embernek ad munkát helyi lakosokat nem foglalkoztat. Valamint megtalálható még a telepen a Scan Union International Kft. mely irodai gépeket gyárt 7 fős munkaerővel, s ebből egy dolgozó Újhartyáni lakos.

A mezőgazdaságról elmondható, hogy az újhartyáni burgonya, a szántóföldi (fóliás) zöldség-, továbbá gyümölcs- és szőlőtermesztés századok óta fontos szerepet tölt be Budapest áruellátásában. A településen 70 gazdálkodó –őstermelők, fóliás zöldségtermesztők- valamint 600 őstermelő található. Újhartyán mezőgazdaságát vizsgálva elmondható, hogy a kis- és közepes mezőgazdasági vállalkozások (őstermelők, egyéni gazdaságok, kisvállalkozók) felszereltsége, gépesítettségük színvonala messze elmarad az elvárt szakmai minimumtól. A növénytermesztés területén a közepes méretű földterületekkel rendelkezőknél már valamivel jobb a felszereltség színvonala.

A szolgáltatói szektort vizsgálva a lakosság igényeinek megfelelő mennyiségű kereskedelmi üzlet található, az alapszolgáltatások száma a település méretéhez képest kielégítő. Azonban a minőségi szolgáltatásokért távolabb kell utazni, elsősorban Dabas és a főváros irányába.

Újhartyánban a munkanélküliség igen kedvezően alakult az elmúlt években, 2002 óta folyamatosan 2% körül mozog részesedésük a település összlakosságához viszonyítva. Még az aktív korú népességhez viszonyítva is 2% körül mozog az értékük. Ezek a mutatók kedvezőbbek a kistérségi és az országos adatoknál is. Mindez elsősorban annak köszönhető, hogy nem csak a népesség áramlott ki a fővárosból, hanem velük együtt a munkaerő foglalkoztatását biztosító vállalatok is, sőt a település közvetlen környezetében, illetve a város által kialakított ipari parkban a legmodernebb beruházások valósultak meg. Mindehhez párosul a fővárosi munkaerőpiac közelsége, hiszen az ingázás napjainkban is jelentős a településen, ugyanakkor az is elmondható, hogy az ipari parknak valamint a helyi vállalkozásoknak köszönhetően már nem csak Újhartyánból



járnak el dolgozni a szomszédos nagyobb településekre, hanem maga is vonzó hatást gyakorol a környezetére a munkaerőpiacon. Természetesen a Újhartyán közvetlen környezetében elhelyezkedő falvakban a legintenzívebb a település munkaerő vonzása, az iparterület növekedésével érzékelhetően nő vonzókörzet e területen is. Előbbiek bizonyítják, hogy a jelentkező munkanélküliséget alapvetően nem a munkalehetőség hiánya, hanem a munkaerő kereslet és kínálat eltérő szerkezet határozza meg.

#### **4.4 Mezőgazdaság**

A rendszerváltás után több gazdálkodási forma alakult, melyek a növénytermesztés és állattenyésztés szervezeti hátterét jelentik.

Újhartyán mezőgazdaságát vizsgálva elmondható, hogy a kis- és közepes mezőgazdasági vállalkozások (őstermelők, egyéni gazdaságok, kisvállalkozók) felszereltsége, gépesítettségük színvonala valamelyest elmarad az elvárt szakmai minimumtól. A növénytermesztés területén a közepes méretű földterületekkel rendelkezőknél már valamivel jobb a felszereltség színvonala. A termesztett szántóföldi kultúrák közül kiemelkedik az őszi búza, kukorica, napraforgó, vetőmag céljára kukorica, búza és napraforgó termesztése, de jellemző még a burgonya, paradicsom és a paprika termesztése is.

#### **4.5 Ipar**

A település ipari szektorát vizsgálva megállapítható, hogy jelentősebb külföldi tőkebefektetés nem történt. A település azonban azon fáradozik, hogy minél több vállalkozás települjön a faluba.

Az ipari park és logisztikai központ kiépítésének első üteme befejeződött: az elérhető 90 ha-os területen belül 24 ha-on két Japán, egy Osztrák, egy Svéd – Magyar, egy Amerikai központú, egy Holland és egy Amerikai a II ütem első betelepülője egy ír cég. A betelepült cégek közül két cég a Közép – Kelet európai regionális központját építette fel Újhartyánban.

Az Ipari Park területe Újhartyán külterületén. a településtől DK-re, az M5 autópálya K-i oldalán fekszik. Az M5 autópálya a település szerkezetének meghatározó eleme, ettől nyugatra helyezkednek el a lakóterületek és a vegyes területek, míg keletre a meglévő és a tervezett gazdasági területek találhatóak. Az autópálya csomóponton keresztülhalad a 405-ös számú út is, mely az M5 autópályát köti össze a 40-es és az 50-es főúttal. A fejlesztés alá vont terület legfontosabb feltáró útja ÉNy-DK irányú, amely a meglévő ipari

park északkeleti oldalán halad és a fejlesztendő terület határáig szilárd burkolattal rendelkezik.



Ország Közepe Ipari Park és Logisztikai Központ

<b>Ipari Parkba települt cégek</b>		
<b>cég megnevezése</b>	<b>profil</b>	<b>alkalmazottak</b>
DSM Hungary Kft.	vitamin gyártás	22 fő
Nissho Hungary Kft.	műanyag-alkatrészgyártás	41 fő
Phoenix Properties Kft.	ingatlan bérbeadás	2 fő
Scan Union International Kft.	irodatechnikai eszközök értékesítése	8 fő
Schlumberger Logelco Inc.	kőolaj kutatási részleg	8-10 fő
Sealed Air Magyarország Kft.	Műanyag csomagolóeszközök	57 fő
Taiho Kft.	autó alkatrészgyártás, szerszámgyártás	20 fő
Kingspan Kft.	ipari szendvics panelek gyártása	70 fő

#### **4.6 Szolgáltatások, kereskedelem**

A szolgáltatói szektort vizsgálva a lakosság igényeinek megfelelő mennyiségű kereskedelmi üzlet található, az alapszolgáltatások száma a település méretéhez képest kielégítő. Azonban a minőségi szolgáltatásokért távolabb kell utazni, elsősorban Dabas és a főváros irányába.

<b>Kereskedelmi egységek</b>	<b>db</b>
Kiskereskedelmi üzletek száma	7
Élelmiszerüzletek száma	4
Zöldség-, gyümölcsüzletek száma	2
Egyéb élelmiszer üzletek száma	2
Ruházati üzletek száma	1

8. táblázat: A kereskedelemre vonatkozó statisztikai adatok, 2010

#### **4.7 Vendéglátás, idegenforgalom turizmus**

A gazdaság mellett az idegenforgalom központképző szerepe is kiemelkedő, mely téren Újhartyán adottságai szintén kitűnők. A kistérségi Tatárszentgyörgy után következik például a szállásférőhelyek relatív száma alapján, de a szálláshelyek vendégei és külföldi vendégei, valamint az általuk eltöltött vendégéjszakák száma alapján szintén hasonlóan jó a helyzete (a relatív vendégszámok alapján Inárcs és Tatárszentgyörgy vezet Újhartyán előtt, a külföldi relációkban azonban Inárcs után Újhartyán megelőzi Tatárszentgyörgyöt). A vendéglátóhelyek lakossági aránya terén szintén messze kiemelkedik Újhartyán. Ezeket, a lehetőségeket a három helyi panzió és az éttermek, egyéb vendéglátóhelyek biztosítják, ugyanakkor ez az adottság másokkal kiegészülve a turizmus legkülönbözőbb területeinek fejleszthetőségét is magában hordozza.

Ugyanakkor a település mindenképpen szeretné megőrizni falusias jellegét, a csendet és nyugalmat árasztó környezetet megtartani, hogy ezzel magukhoz tudják vonzani a látogatókat, turistákat. Az agglomeráció gyors ütemű, és olykor átgondolatlan fejlesztéseit, fejlődését közelről tekintve Újhartyán a harmonikus, élhető, környezetére odafigyelő és vele együtt élő településfejlesztést szeretné megteremteni.

Vendéglátóhelyek száma (db)	4
Éttermek, cukrászdák száma (db)	4
Italbotok, borozók száma (db)	4
Munkahelyi étkeztető helyek száma (db)	1

9. táblázat: Vendéglátóipari egységek adatai, 2010.

A társadalmi tényezőkre hatással lévő elemek közül a turizmust vizsgálva Újhartyán kitörési pontjának tartja az idegenforgalom növelését a településen. A település vezetése

hosszú távú fejlesztésekben kiemelten kezeli ennek a szektornak a nagyobb mértékű növekedését a faluban, éppen ezért a fejlesztéseket ennek figyelembevételével tervezik meg. Újhartyán vidékies, csendes hangulatát mindenképpen szeretnék megtartani, s ezzel magukhoz vonni a falusi turizmusban részt venni kívánó vendégeket. Elsősorban egy olyan települést szeretnének a vendégek elé tárni, ami harmonikusan fejlődött, úgy, hogy kielégítette, kielégíti lakosságának igényeit, ugyanakkor természeti környezetével is harmóniát tart fenn.

Jelenleg a falusi turizmus keretében több vállalkozás végez ilyen jellegű tevékenységet. Ezek a vendéglátóhelyek elsősorban külföldi vendégeket fogadnak és elsődleges profiljuknak a falusi turizmus, hagyományőrzés, lovagolás, lovagoltatás tekinthető.

A település több jelentős idegenforgalmi helyszínnel is büszkélkedhet. Ezek közül néhány:

A Muskátli Étterem Újlengyel mellett, a 405-ös főút 12-es kilométerénél található. Igényesen berendezett, légkondicionált, 70 fős étteremben magyaros ételek bőséges választékát kínálják.



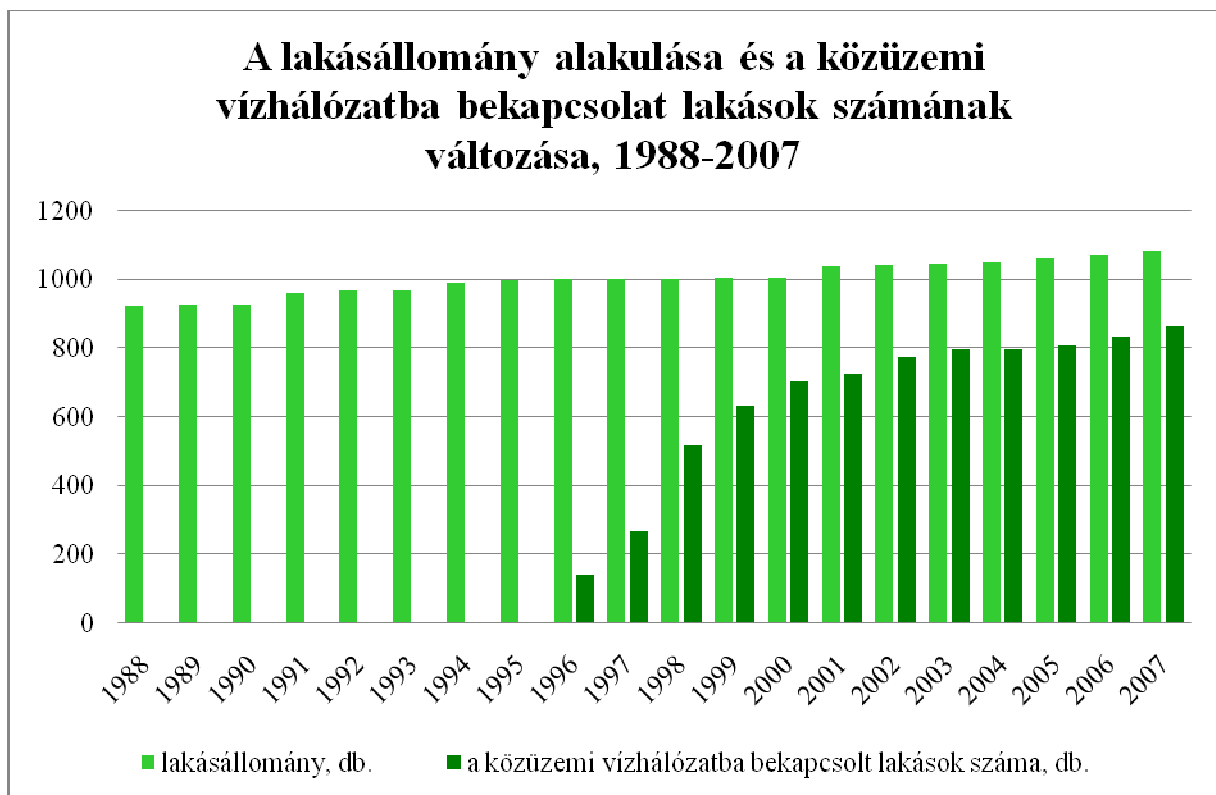
16. ábra: Muskátli Motel Panzió

Az Ezüstpatkó Csárda Újhartyánban, az M5 autópálya lehajtójánál található. Magyaros, házias ételeinkből választhatnak vendégeink. Az étterem kiválóan alkalmas rendezvények esküvők lebonyolítására melyekről a "rendezvények" menüpontban tájékozódhat.



17. ábra: Ezüstpatkó Csárda

#### 4.8 Infrastrukturális helyzet



20. ábra: Lakásállomány és közüzemi vízhálózatba bekapcsolt lakások számának alakulása, 1988-2007

Újhartyán lakásállományának és ezzel a háztartások számának változása követi a népesség számbeli változásait, tehát folyamatos az emelkedés (5. ábra). Az ábráról jól leolvasható, hogy a közüzemi vízhálózat kiépülése igen későn indult meg a településen, valamint napjainkra sem érte el a régiós átlagnak megfelelő értéket. 1998-tól 2000-ig csupán 70% körül mozgott a közüzemi vízhálózatba bekapcsolt lakások aránya, napjainkra azonban ez az érték 84%, 2007-ben. (A hálózatra nem csatlakoztatott fogyasztók számára néhány közkifolyó biztosítja az ivóvizet.) Ez a folyamat is alátámasztja, hogy a projekt megvalósulására szükség van a településen, hiszen az egészségügyi szempontból nem megfelelő víz egyre több lakásba és így emberhez jut el. A projekt legfontosabb feladata a teljes lakosság egészséges ivóvízzel való ellátásának megvalósítása.

Közüzemi ivóvízvezeték-hálózat hossza (km)	14,6
Lakásállomány (db)	1050
Közüzemi ivóvízvezeték-hálózatba bekapcsolt lakások száma (db)	865
Közüzemi szennyvízcsatorna-hálózat hossza (km)	14,6
Közüzemi szennyvízcsatorna-hálózatba bekapcsolt lakások száma (db)	1050
Villamosenergia-fogyasztók száma (db)	1060
Háztartási villamos energia fogyasztók száma (db)	1050
Háztartási gázfogyasztók száma (db)	750
Önkormányzati kiépített út és köztér hossza (km)	6,02
Önkormányzati kiépített járda hossza (km)	1,244
Önkormányzati kiépítetlen járda hossza (km)	27,908
Önkormányzati kiépített út és köztér területe (1000 m <sup>2</sup> )	24.048
Állami közutak hossza belterületen (km)	0

10. táblázat: Infrastrukturális kiépítettség, 2009

Az elmúlt évek főbb fejlesztései közé tartoznak az általános iskola bővítése tantermekkel, illetve teljes körű hőtechnikai rekonstrukciója. Útburkolat felújítása a településen több lépésben, 2005, 2006, 2007. – történt. 2005-2006.-ban a szennyvíztisztító telep korszerűsítése végett műtárgyak megépítése történt meg, valamint megépült az egészségház Inárcs, Kakucs, Újlengyel összefogásával közösen. A település a jövőbeni fejlődésében fontos hangsúlyt fektet arra, hogy a település lakosainak a számát megtartsa illetve tovább növelje.

Az agglomeráció gyors ütemű, és olykor átgondolatlan fejlesztéseit, fejlődését közelről tekintve Újhartyán a harmonikus, élhető, környezetére odafigyelő és vele együtt élő településfejlesztést szeretné megteremteni.

A projekt megvalósítása nem érint a 64/2004 (IV.15) Korm. rend. 3. sz. melléklete alapján hátrányos helyzetű kistérséget, valamint a 240/2006 (XI. 30) Korm. rend. 5. sz. melléklete alapján önhibáján kívül hátrányos helyzetű önkormányzat területét. A terület nem érint természetvédelmi területet, és sérülékeny vízbázist.

Az érvényben lévő településrendezési tervek (készítette: PESTTERV Kft.) a vizsgált területet ipari-gazdasági övezetbe soroltak, IG övezetbe.

<b>Beépíthetőség</b>	
február első vasárnapja	45%
utak/parkolók	30%
minimális zöld felület	25%
épület magasság	15 méter
Szerviz utak minimális szélessége	22 méter
úttól javasolt távolság elöl	20 méter
úttól javasolt távolság oldalt	10-10 méter

11. táblázat: Újhartyán beépíthetőségének főbb adatai



## **5 Környezeti elemek**

Környezeti elemek a levegő, talaj, felszíni és felszín alatti vizek, az élővilág (tágabban vett értelemben a művi, épített környezet és maga az ember is hozzátartozik), melyek egymással szorosan összefüggenek, életteret alkotnak: ökológiai rendszert és települési környezetet. Ezeket különböző tevékenységek következtében fellépő hatások veszélyeztetik, a végső hatásviselő mindig az ember. A környezet védelme érdekében fontos olyan megalapozott döntések hozatala, melyek ökológiailag fenntarthatóak, a lakosság által elfogadottak. A környezetvédelem lényege a környezeti értékek megóvása, mely magában foglalja az értékek megőrzését, helyreállítását vagy a károsodás megelőzését.

### **5.1 Levegő**

A levegőminőségre gyakorolt hatás szempontjából a közlekedés, a szántóföldi növénytermesztés és állattartás a meghatározó. Az ipari tevékenység során keletkező jelentősebb légszennyezés Újhartyán esetében nem áll fenn, az üzemi és szolgáltató létesítmények légszennyezése nem okoz kimagaslóan nagy környezeti terhelést, és a nem megfelelően üzemeltetett tüzelőberendezések sem okoznak különösebb légszennyezést. Egyéb, technológiai eredetű emisszióval sem kell számolni, mivel a településen tevékenykedő egyéb iparágak nem tartoznak a potenciális légszennyező iparágak közé.

A területen a lakóházak, intézmények fűtése, az ipari és szolgáltató tevékenység, a mezőgazdasági tevékenység és a közúti járműforgalom során kerülhetnek légszennyező anyagok a levegőbe. A gázfűtés elterjedésével azonban csökkent a szilárd anyagok jelenléte a légkörben (hamu, korom).

### **Belterületi közlekedés légszennyező hatása Újhartyánban**

- **Közlekedés**
- **Úthálózat, közlekedési infrastruktúra**

Az önkormányzat közlekedési infrastruktúrafejlesztéssel, fenntartással kapcsolatos tevékenységei:

- Forgalomtechnikai feladatok, KRESZ táblák, korlátok, burkolatjelek festése

- Járda, lépcső, korlátfelújítás autóbuszmegállók felújítása
- Balesetveszélyes lépcsősorok, járdák, rámpák kijavítása.
- Parkolók kialakítása
- Út rekonstrukciók és új utak építése

#### - **Gépjármű közlekedés**

A gépjármű közlekedés, és az ehhez kapcsolódó légszennyezés növekedése olyan folyamat, amely egyre inkább meghatározóvá válik az országban. Újhartyán községben ez a tendencia minimális. Ez pozitívan hat a község levegőminőségi állapotának alakulásában. A korszerűbb járművek kisebb üzemanyag felhasználása és alacsonyabb szennyezőanyag kibocsátása nem jár szennyezés csökkenéssel, mert ezt ellensúlyozza a gépjárművek számának és futásteljesítményének növekedése.

#### - **Tömegközlekedés**

Újhartyán közlekedési mozgásigényének kielégítésében szerep jut a tömegközlekedésnek. A tömegközlekedési hálózati infrastruktúra kifejlődésében meghatározó szerepe volt az úthálózat fejlődésének. A helyközi tömegközlekedést (VOLÁN) használó lakosok a környező településekre járnak dolgozni, iskolába.

#### - **A kerékpáros közlekedés**

A községben ez a legelterjedtebb közlekedési forma (a gyalogos közlekedés mellett). Az úthálózat forgalma lehetővé teszi, hogy biztonságosan tudjon kerékpározni minden lakos. Ezzel a levegőszennyezés minimalizálásához is nagymértékben hozzájárul mindenki.

### **A fűtési emisszió hatása a levegőminőségre**

#### • **Kommunális fűtés**

A háztartási hőigényeket (fűtés, melegvíz, főzés) villamos energiával és tüzelőanyagok felhasználásával biztosítják. Utóbbi tömbfűtés, ill. egyedi fűtések keretében. A kommunális tüzelés emissziója fűtési idényben jelentős részt képvisel a község légszennyezőanyag terhelésében.

A lakosság körében az alternatív energiák alkalmazása szórványos, mértéke elhanyagolható.

## **A lakossági eredetű egyéb légszennyezések hatása a levegőminőségre**

- **Egyéb lakossági eredetű légszennyezések**

- **Kerti hulladékok égetése**

A kertes és zártkertes övezetben jellemző tavasszal és ősszel a kerti hulladékok égetése. Ennek fő összetevői: avar, fű, gally, stb. Sajnos a komposztálás helyett még néhányan ezt tekintik a hulladékkezelés megfelelő módjának.

A kerti hulladékok égetése helyi problémákat nem szokott okozni. A felszabaduló légszennyező anyagok mennyisége nehezen becsülhető.

- **Műanyag hulladékok égetése**

A településen ritkán fordul elő a kertes övezetben és az új építkezési területeken. Éppen ezért alig adnak okot lakossági panaszokra, azonban ilyenkor van lehetőség hatósági intézkedésre.

A műanyagok égetése során sok agresszív és rákkeltő anyag szabadul fel, ezek égetését mindenképpen kerülni kell. A község levegőtisztaság-védelmi rendelete szigorúan tiltja a műanyagok nyílt és zárttéri égetését

## **5.2 Felszíni és felszín alatti vizek**

### **Vízgazdálkodás hatása a lakosság egészségére**

- **Vízgazdálkodás**

- **Ivóvízellátás**

Újhartyán vízellátását az Újhartyán Községi Vízmű Üzemeltető és Ország Középe Ipari Park Kft. látja el.

Jelenleg a község – részben körvezetékes – ivóvíz-hálózatát az 1. és 2. számú, 2 db mélyfúrású kút, a meglévő vas(mangán)talanító berendezés, a térszíni tározók, a hálózati szivattyúk, a víztorony és a részben körvezetékes rendszerű ivóvízhálózat segítségével biztosítja. A fejlesztést indokoltá tevő legfőbb problémát az a tény okozza, hogy a kutakból kitermelt vizekben a vízkémiai vizsgálatok a 201/2001. (X. 25.) Kormányrendeletben előírt határértéknél magasabb arzén-, vas-, és határértéket megközelítő mangántartalmat mutattak ki, ezért szerepel ugyanezen Kormányrendelet 6/ számú mellékletében, melyet az RMT-hez mellékeltek OKI szakvélemény is alátámaszt. A kútvizek vastartalma, a jelenleg alkalmazott klórozásos oxidálás és fertőtlenítés, valamint szűrés következtében a megengedett érték alá csökken, azonban az egészségre ártalmas arzéntartalom határérték feletti mennyiségben jut a fogyasztókhöz. A kútvizek

vastalanítása mellett tehát igen fontos feladat az egészségre káros arzéntartalom csökkentése.

<b>Kémiai jellemző</b>	<b>egység</b>	<b>Kútvíz összetétele 1. kút</b>	<b>Kútvíz összetétele 2. kút</b>	<b>Határérték EU</b>	<b>Határérték HU</b>
Arzén	ug/l	47,3	11,1	10 µg/l	10 µg/l
Vas	ug/l	440	410	200 µg/l	200 µg/l
Mangán	ug/l	50	40	50 µg/l	50 µg/l

12. táblázat: A korábbi értékek a kutaknál

Emiatt a település Uniós támogatással megvalósította az ivóvízminőség-javító projektjét, melynek alapján 2011 áprilisától egészséges ivóvizet tud biztosítani a település lakóinak számára.

<b>Kémiai jellemző</b>	<b>egység</b>	<b>Kútvíz összetétele 1. kút</b>	<b>Kútvíz összetétele 2. kút</b>	<b>Határérték EU</b>	<b>Határérték HU</b>
Arzén	ug/l	6	6	10 µg/l	10 µg/l
Vas	ug/l	50	50	200 µg/l	200 µg/l
Mangán	ug/l	10	10	50 µg/l	50 µg/l

13. táblázat: Jelenlegi értékek a kutaknál

Az Újhartyán Községi Vízmű Üzemeltető és Ország Középe Ipari Park Kft. az ÁNTSZ felügyelete mellett, együttműködve annak hatósági laboratóriumával, rendszeresen ellenőrzi, vizsgálja a víznyerőhelyek, valamint az ivóvízhálózat vízminőségének megfelelőségét. Az ellenőrző vizsgálatok egymásra épülő és egymást kiegészítő kémiai, fizikai, bakteriológiai és biológiai vizsgálatokból tevődnek össze. Az ivóvíz mintavétele és vizsgálata a 201/2001. (X. 25.) Korm. rendelet szerint történik.

### 5.3 Hulladék helyzet

#### **Hulladékgazdálkodás hatása a lakosság egészségére**

- **Hulladékgazdálkodás**

### *Hatósági, jogi háttér*

A tervezési területen, a hulladékgazdálkodással kapcsolatos hatósági feladatokat:

- az önkormányzat polgármestere,
- és az Közép-magyarországi Környezetvédelmi, Természetvédelmi és Vízügyi Felügyelőség látja el, (engedélyek kiadása, ellenőrzések) az érintett szakhatóságok bevonásával.

### **Újhartyán község hulladékkezeléssel kapcsolatos rendeletei:**

- Újhartyán Község Önkormányzatának 3/2011. (III.24.) sz. rendelete a települési szilárd hulladék kezelésével kapcsolatos közszolgáltatásról szóló többször módosított 7/2004. (III.25) számú valamint a 19/2010.( XII.15.) számú rendelet módosításáról
- Újhartyán Községi Önkormányzat Képviselő Testületének 4/2009 (IV. 08.) sz. ÖNK rendelete a község környezetvédelméről
- Újhartyán Község Önkormányzatának 19/2010.( XII.15.)sz. rendelete a települési szilárd hulladék kezelésével kapcsolatos közszolgáltatásról szóló többször módosított 7/2004. (III.25) számú rendelet módosításáról
- ÚJHARTYÁN KÖZSÉG ÖNKORMÁNYZATÁNAK 8/2006.(IV.28.)SZ. RENDELETE A KÖZTISZTASÁGRÓL ÉS A SZERVEZETT KÖZTISZTASÁGI SZOLGÁLTATÁSOKRÓL szóló 11/2002.(XII.16.) sz. rendelet módosításáról

<b>Hulladék</b>	<b>Mennyiség (t/év)</b>
Települési szilárd hulladék	<b>1500</b>
Települési folyékony hulladék	<b>nincs adat</b>
Kommunális szennyvíziszap	<b>nincs adat</b>
Építési-bontási hulladékok	<b>nincs adat</b>
Lomtalanítási hulladék	<b>60</b>
Mezőgazdasági és élelmiszeripari nem veszélyes hulladékok (biológiailag lebontható hulladék)	<b>nincs adat</b>
Ipari és egyéb gazdálkodói nem veszélyes hulladékok	<b>nincs</b>

14. táblázat: A keletkező és lerakásra kerülő nem veszélyes hulladékok éves mennyisége

#### **- Illegális hulladéklerakás**

A településen és környezetében nem jelenik meg az illegális hulladéklerakás.

### - **Veszélyes hulladékok**

Az önkormányzat felelősségi körébe szerencsére nem tartozik kiemelten kezelendő, elkülönítetten gyűjtött veszélyes hulladék, mivel ilyen jellegű tevékenység nem folytat sem a lakosság, sem az itt működő vállalkozások egyike sem.

A település területén veszélyes hulladékgyűjtő depókat helyeztünk el, ami arra szolgál, hogy a háztartásban felgyülemlett ilyen jellegű hulladékokat (pl. szárazelem, akkumulátor) átmenetileg tárolja.

A használt szárazelemek kezelése Magyarországon nem megoldott, az összegyűjtött hulladékot végleges, veszélyes-hulladék lerakóban való elhelyezéssel lehet ártalmatlanítani.

## **6.5 Talaj**

Talajtani adottságaira jellemző, hogy változó termékenységűek, 40% humuszos homok, 21% réti talaj, 8% szikes talaj, 7% barnaföldek, de megtalálható a kistájon a réti csernozjom, a réti szolonyec, a szoloncsákos szolonyec és a sztyepesedő réti szolonyec.

## **6.6 Zaj és rezgés**

A település lakóinak közérzetére és egészségi állapotára jelentéktelen hatást gyakorol a zaj- és rezgésterhelés.

A nemkívánatos zajok az emberben diszkomfort érzést válthatnak ki, gátolhatják a mindennapi emberi érintkezést, idegi feszültséget váltanak ki, sőt érzékszervi és egészségi károsodást okozhatnak. Különös szerepe lehet az éjszakai zajártalmaknak, melyek az előbbieken kívül a pihenést is zavarják. Már 35 dB környezeti zajszinttől kezdve nehézséget okoz az alvásban, a kortól, a nemtől és egyéni érzékenységtől függően.

A környezeti zaj- és rezgésterhelés kialakulásában szerencsésnek mondható a település, mert földrajzi adottságainak, települési szerkezetének és közlekedési adottságainak köszönhető ez a tényező minimális hatással bír.

Újhartyán estében a közúti zajjal, mint jelentősebb problémaforrással sem kell számolni.

### **Zaj- és rezgés terhelés hatása a lakosság egészségére**

- **Zaj és rezgés**

Az európai országok közösen határozták meg a környezeti zaj forrásainak fő osztályait, melyek a következők: közúti közlekedés, légi közlekedés, vasúti közlekedés, ipari eredetű zajok és szabadidős tevékenységek.

A község legfontosabb feladata a megelőzés, amelyet a településrendezési tervekben, illetve az ezen alapuló telephely engedélyezések során is érvényesít.

### **Munkahelyi és lakókörnyezet hatása a lakosság egészségére**

- **Egészséges munkahelyi és lakókörnyezet biztosítása**

Újhartyánban még nem történt meg a teljes lakó- és munkahelyek átfogó környezet-egészségügyi felmérése.

Az eddigi vizsgálataink az önkormányzat által fenntartott intézményekre (polgármesteri hivatal, általános iskola, óvoda) terjedtek ki, valamint az orvosi ellátást biztosító épületekre, könyvtárra.

- **Tárolás, bútorok, világítás**

Az irodákban az anyagok tárolási körülményeit alaposan megvizsgáltuk, különös tekintettel a veszélyes anyagokra, készítményekre és hulladékokra. Ebben a kategóriában mérjük fel azt is, hogy az irodában milyen bútoraink vannak, milyen alapanyagból készültek, mennyire látják el funkciójukat, milyen a megvilágítás stb.

- **Levegő, szagok, zaj, por**

A tevékenységtől és a használt berendezésektől függően jelentős zajterhelés, kipárolgások, porképződés kísérheti a vizsgált irodák munkáját. Ezek a problémák egyrészt az irodában dolgozók egészségére, másrészt a környezetre is hatnak, az esetek többségében negatívan.

#### **Az irodák jellemző környezeti problémái lehetnek:**

- a megvilágítás nem megfelelő, helyi megvilágítás nincs a számítógépes munkahelyen
- régi, korszerűtlen világítótestek, bútorok, elpiszkolódott és hiányzó armatúrák
- beépített azbeszt, illetve szigetelőanyagok
- légkondicionálás, szellőzés, páratartalom
- az armatúrák hiánya balesetveszélyes
- dohányzási tilalmak be nem tartása, dohányzásra kijelölt hely hiánya
- veszélyes anyagok, készítmények, veszélyes hulladék helytelen tárolása
- zsúfoltság, tárolási problémák, felesleges anyagok tárolása
- kábelek összevisszasága
- nyitott villanszekrények

## **Környezet tudatosság hatása a lakosság egészségére**

- **Környezet tudatosság**

Újhartyán településen a környezetvédelmi csoportok, szervezetek önállóan nincsenek jelen, jelentősebb nagyobb környezetvédelmi civil szervezetek megalakulására nem került sor, ugyanakkor a település oktatási-nevelési intézményeiben kiemelt hangsúlyt fektetnek a környezetvédelemre, a környezeti nevelésre. Ennek megfelelően szakmai környezetvédelmi munkacsoportok működnek a város oktatási intézményeiben, amelyek különböző rendezvények, programok megszervezésével segítik a gyermekek, diákok környezeti látásmódjának kialakítását. A település környezetvédelmi tábort indított, 8 éve már Franciaországi (Soizy), Németországi (Freiberg), Törökországi (Erzin) városokkal közösen, melynek során a gyermekek minden évben más országban vannak, és az ottani szokásokkal, problémákkal ismerkednek meg.

Az önkormányzat rendelkezik a köztisztaságról és a szervezett köztisztasági szolgáltatásokról (8/2006. (IV. 28) sz. rendelet).

A társadalom szemléletének a fenntartható fejlődés irányába kell megváltoznia, melynek legfontosabb eleme a komplex látás- és gondolkodásmód, a társadalom, a fejlődés és környezet ügyeinek együttes kezelése. A község életképességének, sokszínűségének és szépségének megóvását felelősen fontosnak tartó fiatalok nevelése olyan iskolai környezetben, mely működésének valamennyi elemében követendő mintát mutat számukra. A környezeti problémák kezelésében elsődleges szempont a megelőzés. Ennek elengedhetetlen feltétele a környezettudatos szemlélet kialakítása, mely hatékonyabbnak mutatkozik, ha minél fiatalabb korban kezdik el, de minden életkorban tehetünk az érdekében.

Fő feladatunk a preventív szemléletű, kritikus, környezetkímélő fogyasztói szokások kialakítása az iskolai közösségben és tágabb környezetében.

Az intézményes környezeti nevelés területén kiemelkedett az iskoláskor előtti környezeti nevelés behatások (család, óvoda) fontosságának kiemelése. Ezt követi a tantervi követelmények elvégzése, s a tanórán kívüli környezeti nevelés.

Saját életmódjukat a településen belül legtöbbször az energiatakarékosság, az ivóvíz felhasználás csökkentésével, valamint a szelektív hulladékgyűjtéssel zöldítik, mert felismerték, hogy mindez nem csak a környezetnek, hanem saját maguknak is jó.



## **7. Helyzetértékelés**

A Local Agenda 21 Program arra hivatott, hogy ezt a szemléletet továbbfejlessze a fenntartható fejlődés jegyében. Olyan optimális célkitűzéseket, stratégiát, jövőképet, olyan operatív (cselekvési) programokat kell magában foglalnia, melyek figyelembe veszik a település adottságait, jelenlegi helyzetét, a lakossági oldalról felmerülő alapvető problémákat és megvalósítandó célkitűzéseket. Tehát a társadalom–gazdaság–természet komplex rendszerét foglalja magában.

A Local Agenda 21 lényege, hogy a helyi gazdasági, társadalmi és civil szervezetek és nem utolsósorban a lakosság folyamatosan – az alapokat jelentő dokumentum elkészülte után is – részt vegyenek a település életének alakulásában, a következő évtizedekre vonatkozó jövőkép kialakításában. Ennek elengedhetetlen feltétele az előrehaladás és elért teljesítmények folyamatos rögzítése, értékelése célközpontú mutatók segítségével, és a szolgáltatók, felhasználók rendszeres tájékoztatása az eredményekről (monitoring, visszacsatolás).

### **6.1 SWOT analízis**

A SWOT–analízis a települési helyzetelemzést segíti, kategorizálva a meglévő adottságokat és jellemzőket (erősségek, gyengeségek) illetve megjelölve a jövőben kihasználható potenciálokat (lehetőségek) és esetlegesen felmerülő negatív eseményeket (veszélyek).

A fenntarthatóság három pillére (társadalom, gazdaság, környezet) szerinti felosztásban kerültek felsorolásra a községre jellemző, a helyi fejlődés intenzitását befolyásoló tényezők, folyamatok.

	<b>Erősségek</b>	<b>Gyengeségek</b>
<b>Társadalom</b>	<ul style="list-style-type: none"> <li>• Civil szervezetek száma</li> <li>• Lokálpatriotizmus</li> <li>• Együttműködési készség a lakosság körében</li> <li>• Jól szervezett szociális ellátás</li> <li>• Évenként megtartott közösségi rendezvények</li> <li>• Közbiztonság megfelelő szintje</li> <li>• Környezettudatos nevelés/oktatás az óvodában és az iskolában</li> </ul>	<ul style="list-style-type: none"> <li>• Csekély helyi foglalkoztatás</li> <li>• Szórakozási és kulturális kikapcsolódási lehetőségek hiánya</li> <li>• Helyi továbbtanulási lehetőségek hiánya</li> </ul>
<b>Gazdaság</b>	<ul style="list-style-type: none"> <li>• Kiváló termőképességű talajok</li> <li>• Termelési tapasztalat a mezőgazdaságban</li> <li>• Családi gazdaságok megléte</li> <li>• Szolgáltatók, kereskedők jelenléte</li> <li>• Falusi vendéglátás, szálláshelyek megléte</li> <li>• Jó közúti megközelíthetőség térségen belül</li> <li>• Főváros közelsége</li> <li>• M5-ös autópálya közelsége</li> </ul>	<ul style="list-style-type: none"> <li>• Csökken a mezőgazdaság eltartó képessége</li> <li>• Beruházási tőke csökkenése</li> <li>• Nincs vasúti szárnyvonal</li> <li>• Kevés helyi álláslehetőség</li> <li>• Idegenforgalmi ismeret és nyelvtudás hiánya</li> <li>• Hiányzó szekunder szektor</li> </ul>
<b>Környezet</b>	<ul style="list-style-type: none"> <li>• Rendezett településközpont</li> <li>• Környezeti elemek megfelelő állapota</li> <li>• Szelektív gyűjtősziget a hulladékok gyűjtésére</li> <li>• Falusias jellegű települési arculat</li> <li>• Magas zöldfelületi arány</li> </ul>	<ul style="list-style-type: none"> <li>• Zajszennyezés</li> <li>• Infrastrukturális hiányosságok</li> <li>• Külterületi fasorok hiánya</li> <li>• Mezővédő erdősávok hiánya</li> <li>• Talajdegradáció</li> <li>• Felszín alatti vízszennyezés</li> </ul>

	<b>Lehetőségek</b>	<b>Veszélyek</b>
<b>Társadalom</b>	<ul style="list-style-type: none"> <li>• Új társadalmi szereplők megjelenése, új civil szervezetek alakulása</li> <li>• Fiatalok szórakozási lehetőségeinek bővítése</li> <li>• Kulturális élet fellendülése</li> <li>• Jól kihasznált közösségi terek kialakítása</li> <li>• Fiatalok és értelmiségiek helyben tartása</li> <li>• Lakosság környezettudatosságának növelése</li> <li>• Szakemberképzés</li> <li>• Magasabb fokú környezeti nevelés az óvodában és iskolában</li> </ul>	<ul style="list-style-type: none"> <li>• Elvándorlási ráta növekedése</li> <li>• Népeségfogyás</li> <li>• Öregedési index növekedése</li> <li>• Lokálpatriotizmus háttérbe szorulása</li> <li>• Falusi életforma megszűnése</li> <li>• Társadalmi elidegenedés</li> <li>• Globalizáció hatása</li> <li>• Identitástudat csökkenése</li> <li>• Hagyományőrzés háttérbe szorulása</li> <li>• Életszínvonal romlás</li> </ul>
<b>Gazdaság</b>	<ul style="list-style-type: none"> <li>• Új munkahelyek</li> <li>• Pályázati források</li> <li>• Lovasturizmus, falusi turizmus fellendülése</li> <li>• Kerékpáros turizmus népszerűsítése</li> <li>• látogatószám és az ebből származó bevételek növelése</li> <li>• Helyi mezőgazdaságra épülő feldolgozóipar</li> <li>• Megfelelő infrastrukturális kiépítettség, mely lehetőséget nyújt a beruházások, tőke idevonzásához</li> </ul>	<ul style="list-style-type: none"> <li>• Gazdasági válság hatása sokáig érezhető</li> <li>• Hosszú távú finanszírozási problémák</li> <li>• Megjelenő munkanélküliség</li> <li>• Területi különbségek fokozódása</li> <li>• Falusi vendéglátóhelyek befogadóképessége nagyobb rendezvény esetén nem kielégítő</li> <li>• mezőgazdasági munkaeszközök amortizációja, hatékonyság csökkenése</li> <li>• csökkenő szakképzett helyi munkavállalók</li> <li>• vállalkozási önerő hiánya</li> </ul>

	Lehetőségek	Veszélyek
Környezet	<ul style="list-style-type: none"> <li>• hulladék helyzet rendeződése (hulladéklerakó rekultiválása, szervezett szelektív hulladékgyűjtés, hulladékudvar kialakítása)</li> <li>• pályázati források</li> <li>• települési környezet további javítása</li> <li>• helyi jelentőségű védett területek arányának növekedése</li> <li>• agrár környezetvédelem</li> <li>• ivóvíz minőségének javítása</li> <li>• erdősítés, gyepesítés a természeti funkciók visszaállításának lehetőségére</li> </ul>	<ul style="list-style-type: none"> <li>• erőforráskészletek csökkenése</li> <li>• talajszennyezettség növekedése, talajok fizikai és kémiai romlása</li> <li>• mezőgazdasági túlhasznosításból adódóan talajok kimerülése</li> <li>• felszín alatti vizek szennyezettségének növekedése</li> <li>• légszennyezettség növekedése (mezőgazdasági idényben porszennyezés)</li> <li>• levegő allergén pollenmennyiségének növekedése</li> <li>• természeti értékek pusztulása</li> </ul>

## 6.1 A SWOT-analízis kiértékelése

A település legfőbb erőssége, hogy igen jó termőképességű talajok találhatóak a területén, mely adottságot kihasználva a mezőgazdaság jelentős a gazdasági struktúrában. A közösségben még élnek a hagyományok, az összetartás, kiemelendő a civil szervezetek nagy száma és társadalmi aktivitása. Újhartyán jó regionális infrastruktúrával rendelkezik, földrajzi elhelyezkedése, megközelíthetősége megfelelő. A településkép rendezett, a község olyan építészeti és kulturális hagyományokkal rendelkezik melyek egyediséget kölcsönözve Újhartyának, alapját képezhetik egy turisztikai programcsomagnak.

Potenciált jelentenek a helyi termékek, gasztronómiai értékek, melyek a falusi turizmus szerves elemei. Falusi szálláshelyek a látogatók rendelkezésére állnak, ezek befogadóképességének bővítésére a jövőben szükség lehet. A települési szociális ellátás jól szervezett, kielégítő, a közbiztonság megfelelő ahhoz, hogy a lakosok biztonságban érezhessék magukat. Az önkormányzat pályázati aktivitása, az uniós források kihasználása kiemelendő, mely továbbra is kulcsa lehet a jövőbeni fejlesztéseknek.

Nagy problémát jelentenek a néha jelentkező jövedelemszerzési nehézségek és az elhelyezkedési lehetőségek, így a településről elköltözők között nagy számban vannak felsőfokú végzettséggel rendelkezők, illetve külföldön munkalehetőséget keresők. A fiatalok számára kulturális értékeket is hordozó, kikapcsolódási-szórakozási lehetőségek alacsony száma, kulturális környezet a kapcsolatok elsivárosodásához, a társadalmi elidegenedéshez, kulturális eligénytelenedéshez vezethet.

A felnövekvő generációk jelentik a település továbbélését, fennmaradását, ezért kulcsfontosságú társadalmi identitástudatuk, lokálpatriotizmusuk kialakítása. A települési infrastruktúrával hiányosságok megoldása igen nagy forrásigényű beruházásokat igényel. Hiányzik a mezőgazdaság termékeit feldolgozó ipar, a további iparfejlesztés feltételeinek hiánya kevésbé vonzó a beruházások számára.

A jelenlegi helyi német nemzetiségi képzés színvonal lehetővé teszi versenyképes humán erőforrás biztosítását.

Újhartyán számára lehetőség rejlik a helyi értékekre építő idegenforgalom és turizmus fellendítésében, specializálódva a lovas- és vadászturizmusra, falusi turizmusra, bővítve a jövedelemszerzési lehetőségeket. A helyi mezőgazdaságra építő kis volumenű feldolgozóipar, a vertikális integráció a helyi termékek előállítását biztosítja, melyek piaci pozícióját meg kell teremteni. Az agrár környezetvédelem az erőforrásokkal való kíméletes gazdálkodás feltétele, a megújuló energiaforrások használata települési szinten és lakossági háztartásokban egyaránt (napkollektor, napelem, geotermikus fűtési rendszer) csökkentheti az energiaszolgáltatókkal szembeni kiszolgáltatottságot és hozzájárul a fenntarthatósághoz. A települési hulladékkezelés rendezése (szelektív

gyűjtés, hulladékudvar, komposztálás) a települési környezetvédelem szerves része, melyben a fontos szerepet kell kapjon a társadalmi szemléletformálás és a megelőzés elve (hulladék keletkezésének megelőzése tudatos vásárlással, újra használat). Az infrastrukturális bővítések (útépítés, ivóvízminőség-javítás) az élhető települési környezet feltételeit javítják. Az intézkedések megvalósításában fontos szerepet jelent az állami és uniós források felhasználása, a pályázati lehetőségek kihasználása a jövőben is.

A fentiekben felsorolt lehetőségek minimalizálják a veszélyek bekövetkezési esélyét, a gazdasági válság következményeként az életszínvonal romlása. Országos és regionális vetületben – az intézkedések és támogatási tőke elmaradása esetén – a térség esetleges lemaradása a területi különbségek fokozódását okozhatja. A mezőgazdaság környezetterhelése a talaj, mint legfontosabb települési erőforrás romlását idézheti elő. Megfelelő védelmi intézkedések elmaradása a természeti értékek pusztulásához vezethet. Az infrastrukturális beruházások elmaradása a környezetterhelés növekedését okozza, ezáltal a település élhetőségét rontva.

## 7 Stratégia

Stratégián tágan értelmezve azokat az önálló projekteknek és tevékenységeknek a keretét szolgáló terveket és programokat értjük, amelyek esetében átfogó célok segítségével valós tervezési és cselekvési változatok meghatározására van lehetőség. Tehát ebben a fejezetben egy olyan átfogó terv kerül kidolgozásra, mely általános iránymutatást nyújt a településnek. A stratégia a jövő alakításának eszköze, mely során a fő célok, illetve az azok megvalósításához szükséges intézkedések, eszközök kerülnek meghatározásra. A megfelelően kialakított stratégia segítségével meg lehet teremteni a koordinációt a térben is időben elágazó folyamatok között. Fő pillérei a stratégiai célok, melyeket el kell érni ahhoz, hogy a jövőkép által megfogalmazott állapot létrejöhessen.

A régióra, megyére, településekre készült különböző koncepciók, tervek alapvetően meghatározzák az egyes területek lehetséges fejlesztési, fejlődési irányait. A Local Agenda 21 programban megfogalmazott hosszú távú fejlesztési irányelvek, ill. rövidtávon megvalósítható programok, projektek összhangban állnak a tervhierarchia magasabb szintjén álló dokumentumokkal, tervekkel. A tervezés keretét az Országos Területfejlesztési Koncepció (OTK) adja meg, mely hosszú távú (10–15 év) területfejlesztési alapelveket, irányvonalakat és célkitűzéseket, valamint középtávú feladatokat fogalmaz meg, részletezve a területi célkitűzéseket. A Közép-Magyarországi Régió Területfejlesztési Koncepció célkitűzései között szerepel, hogy a Közép-Magyarországi Régió minőségi életszínvonalat biztosítson a lakói számára, támaszkodjon a helyi adottságokra, belső erőforrásaira, valamint hangsúlyozza az együttműködés fontosságát, a külső és belső perifériák integrációját.

Külön célként jelenik meg az idegenforgalom további fejlesztése, többek között a falusi turizmus, a természethez kötődő aktív- és hobbiturizmus és az ökoturizmus szerepének erősítése. Pest Megye Területfejlesztési Koncepciója kiemeli egy a mai igényeknek megfelelő gazdasági szerkezet kialakítását, melynek elengedhetetlen feltétele a lakosság képzésének, ill. optimális képzettségének biztosítása. Szintén prioritásként kezeli a lakosság megfelelő életszínvonalának biztosítását, mely esetében alapvető fontosságú a természeti és társadalmi értékek megőrzése és fejlesztése, településhálózatra jellemző sajátosságokban rejlő előnyök kiaknázása, és hangsúlyozza a térségi, kistérségi együttműködés fontosságát. Az irányvonalak, a hosszú távú fejlesztési elképzelések meghatározásakor nem lehet csak a településre, ill. annak közvetlen környezetére koncentrálni. Minden esetben figyelembe kell venni a tágabb környezetben zajló folyamatokat, mert azok alapvetően befolyásolják a település fejlesztési lehetőségeit. A célterületen kívül történt fejlesztések pozitív hatással lehetnek a közvetlen célterületre, javíthatják az életminőség színvonalát, de ugyanúgy előfordulhatnak negatív irányú következmények is, melyek az adott területet tekintve káros folyamatokat indítanak el.

Fontos szempont, hogy törekedni kell az együttműködésre, nemcsak az Önkormányzat és a lakosság, vagy a gazdasági és civil szervezetek között, hanem tágabb értelemben véve, a térségi, kistérségi szinten is. Az így létrejött kapcsolatok hatékony fellépést tesznek lehetővé a térségi, települési programok és egyéb fejlesztési elképzelések megvalósítása során.

## **7.1 Célállapot**

Újhartyán elérendő jövőképe: a térségben egyedi, a gyökereiből táplálkozó, fiatalodó, gyarapodó, életképes és fenntartható település. A komplex megfogalmazás jelenti az erőforrásaiból építkező, megújulni képes, fenntarthatósági szempontokat figyelembe vevő, a növekvő generációkat helyben tartó, számukra megélhetést kínáló, a már nem munkaképes rétegről gondoskodó, a jelenben és az utókor számára is élhető községet. Egy olyan községet, melynek legfontosabb élő alkotóeleme a közösség, a helyi társadalom, akik aktívan részt vesznek lakóhelyük haladási irányának meghatározásában, a jövőt illető döntésekben. A település vezetése a lakossággal együttműködve pedig mindent megtesz azért, hogy a fenntarthatóság szolgálatában álló döntések születessenek és a környezeti erőforrásokkal kíméletesen gazdálkodó fejlesztések valósuljanak meg.

Központi cél a fenntartható fejlődés elősegítése, melynek következményeként megvalósul az erőforrások gazdaságos felhasználása. Fellendül a település gazdasága, ennek erős szektorát képezi a turizmus és ezzel párhuzamosan új munkahelyek jönnek létre, bővülnek a jövedelemszerzési lehetőségek. A település életében és a döntésekben aktívan részt vevő, környezettudatos társadalom él a községben, a fiatalok neveltetésének része a lokálpatriotizmus és helyi identitás- és közösségtudat erősítése a felnövekvő generációkban. A rendezett településkép illetve a kulturális és szórakozási lehetőségek vonzó életteret kölcsönöznek Újhartyának, tovább javítva a település hangulatát. A gazdasági előrelépésnek köszönhető növekvő eltartóképesség, illetve a megújuló társadalmi és települési környezet az életkörülmények és életszínvonal javulását eredményezik, nő a gyermekvállalási hajlandóság. Újhartyán térségi szinten is jelentős szerepet betöltő, a térség településeivel együttműködő, azok adottságait kiegészítő, a lakók és a látogatók számára egyaránt vonzó, egyedi településsé válik.

A jövőkép eléréséhez azonban hosszú távú (9–20 év) célkitűzések, középtávú (4–8 év) tematikus célok, ill. rövid távú (1–3 év) részcélok megvalósulására van szükség.



## **7.2 Prioritások**

A fenntartható fejlődés elősegítéséhez, mint központi célhoz szükséges a fenntarthatósági pillérek (környezet, társadalom, gazdaság) stabilizálása, megerősítése. Fontos hangsúlyozni, hogy az egyes prioritások között nem állítható fel sorrendiség. Megvalósulásuk a település számára komplex módon fontos, csak együttesen eredményezik az elérni kívánt célállapotot.

### **Környezeti hatások**

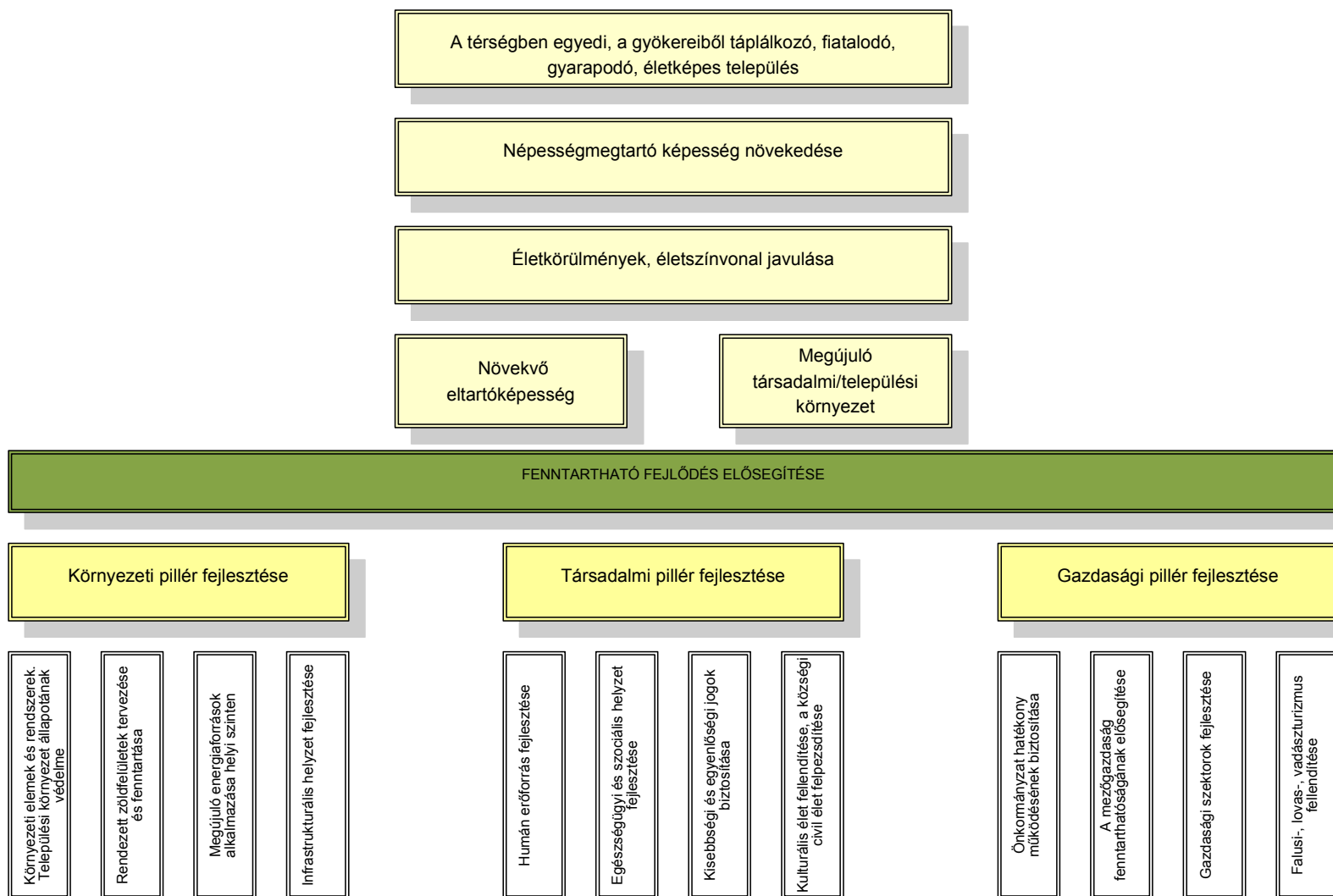
- környezeti elemek és rendszerek állapotának védelme
- rendezett zöldfelületi rendszer kialakítása és fenntartása
- megújuló energiaforrások alkalmazása helyi szinten
- infrastrukturális helyzet fejlesztése

### **Társadalmi hatások**

- humán erőforrás fejlesztése
- egészségügyi és szociális helyzet fejlesztése
- kisebbségi és esélyegyenlőségi jogok biztosítása
- kulturális élet fellendítése, a községi civil élet felpozícióba hozása

### **Gazdasági hatások**

- az Önkormányzat hatékony működéséhez szükséges gazdasági feltételek biztosítása
- a mezőgazdaság fenntarthatóságának elősegítése
- gazdasági szektorok fejlesztése
- falusi turizmus, lovasturizmus, vadászturizmus, horgászturizmus fellendítése



21. ábra: Célok és prioritások

### **7.3 Várható hatások**

A fő- és részcélok megvalósulásának – a településen lejátszódó lehetséges spontán folyamatokat is figyelembe véve – lehetnek közvetett és közvetlen hatásaik az egyes területeket tekintve. A településre megfogalmazott célkitűzések, intézkedések várható környezeti, társadalmi és gazdasági hatásai a következőképp foglalhatók össze:

#### **Környezeti hatások**

- a környezet minősége, állapota javul
- a zöldfelületek állapota és kihasználtsága javul
- a magas zöldfelületi arány megmarad
- védett természeti területek aránya nő
- fennmaradnak a természetes élőhelyek
- biológiai aktivitás nő
- talajminőség javul
- felszíni és felszín alatti vizek szennyezettsége csökken
- levegő minősége nem romlik
- környezetterhelés csökken

#### **Társadalmi hatások**

- a lakosok környezettudatossága nő
- versenyképes munkaerő képzési lehetősége javul
- foglalkoztatási szerkezet korszerűsödik
- információáramlás javul
- elvándorlás mértéke csökken
- fiatalok, potenciális munkaerő helyben maradása
- a lakosság korösszetétele javul
- nő a település népességmegtartó ereje
- munkanélküliség csökken
- társadalmi aktivitás megnő
- helyi közösségi és kulturális élet megélénkül
- identitástudat megerősödik
- kulturális értékek, hagyományok megőrződnek
- látogatók száma növekszik
- életminőség javul

## **Gazdasági hatások**

- infrastrukturális kiépítettség javul
- megközelíthetőség javul
- beruházások száma és értéke nő
- vállalkozások száma nő
- mezőgazdaság korszerűsödik
- alternatív jövedelemszerzési lehetőségek száma nő
- szekunder szektor megjelenése és megerősödése
- technikai–technológiai színvonal javul
- idegenforgalmi infrastruktúra fejlődik
- turisztikai attrakciók száma nő
- turizmus fellendül (falusi-, lovas- és vadász- és gasztroturizmus)
- energiatakarékosság – megújuló energiaforrások alkalmazása

## **8. Megvalósítás**

A fenntarthatósági pillérekre vonatkozó prioritások megvalósításához szükséges részprogramok, projektek kerülnek felsorolásra az alábbiakban, részletesen tárgyalva a várható eredményeket és a megvalósítás körülményeit, feltételeit (cél, célcsoport, ütemezés, partnerek, beruházási költség, megvalósítási keretek). Az egyes intézkedések kijelölésénél forrásként szolgáltak Újhartyán Község Polgármesteri Hivatalának pályázati anyagai; a folyamatban lévő, vagy beadásra tervezett pályázatokon kívül a tervi hierarchiában felsőbb szinten lévő tervek, programok, koncepciók, stratégiák által megjelölt fejlesztési irányokat vettük figyelembe.

A megvalósítás keretét szolgáló pályázati lehetőséget jelenti az ÚMVP, az ÚSZT ágazati operatív programjai és a regionális operatív program (KMOP), melyek a 2011-2013 időszakra tervezett konkrét programok terén nyújtanak segítséget a források megteremtésére. A jövőbeni pályázati lehetőségek még nem ismertek programszerűen, ezért nem került a közép- és hosszútávú javaslatokat illetően konkrét megvalósítási keret megjelölésre.

A fejlesztéseket illető döntésekben hangsúlyos szempont, hogy Újhartyán Község Önkormányzata a települési szolgáltatások terén hosszútávon az önállóságra törekszik, csökkentve ezáltal a külső tényezőktől való függés veszélyét.

### **8.1 Környezeti pillér**

A fenntarthatóság három alappillére közül a környezeti alappillér a helyi környezet káros anyagoktól való védelmével és a természeti erőforrások hatékony hasznosításával járul hozzá a lakosság hosszú távú jólétéhez, valamint a növény- és állatvilág életkörülményeinek fenntartásához és sokféleségének megőrzéséhez.

#### **8.1.1 környezeti elemek és rendszerek állapotának védelme**

A program célja:

- a környezeti elemek: levegő, talaj, felszíni és felszín alatti vizek, az élővilág jó állapotának fenntartása, egyben a környezeti értékek megóvása, mely magában foglalja az értékek megőrzését, helyreállítását vagy a károsodás megelőzését, minimalizálását

A program prioritásának indoklása:

- a környezet a fenntarthatóság három alappilléreinek egyike, jó állapotának megőrzése a jelen és jövő generációi számára elengedhetetlen

A program várható eredményei:

- a környezetterhelés csökken, nem alakulnak ki irreverzibilis folyamatok, megfelelő életkörülmények teremődnek az ott élők számára

### **8.1.2 Rendezett zöldfelületi rendszer kialakítása és fenntartása**

A program célja:

- a települési környezet javítása, a biológiai aktivitás és esztétikai érték növelése

A program prioritásának indoklása:

- a megfelelően kialakított települési zöldfelületi rendszer a lakosság jólétét szolgálja, javítja a települési klímát, jótékonyan befolyásolja a településképet, a mezővédő erdősávok csökkentik a deflációt

A program várható eredményei:

- élhetőbb települési környezet, külterületi defláció csökkenése, élőhelyfenntartás/teremtés

### **8.1.3 Megújuló energiaforrások alkalmazása helyi szinten**

A program célja:

- a megújuló energiaforrások felhasználási arányának növelése, környezetbarát technológiák bevezetése a településen

A program prioritásának indoklása:

- Mindenütt egyre nagyobb problémát okoznak a növekvő energiaárak, az energiaellátás biztonsága, versenyképessége – a fosszilis energiahordozók nem használhatóak fel a kimerülésig. Törekedni kell az energiatakarékosságra (az Európai Unió célkitűzései között szerepel, hogy a tagállamok a 2008–2016-ig terjedő időszakban évi 1% energiatakarékosságot érjenek el), szükség van a megújuló energiaforrások felhasználásának növelésére.

A program várható eredményei:

- Hosszú távon csökken az energiaszolgáltatóktól való függőség, csökkennek az energiaárak, a környezetre gyakorolt terhelések, káros hatások.

### **8.1.4 Infrastrukturális helyzet fejlesztése**

A program célja:

- Újhartyán megközelíthetőségének javítása, a települési infrastruktúra fejlesztése

A program prioritásának indoklása:

- a megfelelő infrastrukturális kiépítettség nagymértékben hozzájárul a beruházások, tőke idevonzásához és a környezeti elemek, ill. rendszerek védelméhez

A program várható eredményei:

- gazdasági fellendülés, életkörülmények javulása, a település bekapcsolása a kistérség, a térség vérkeringésébe.

## **8.2 Társadalmi pillér**

A jelenlegi és a jövő generációk számára szükséges a társadalmi feltételek biztosítása az egészséges, biztonságot nyújtó attraktív élettér kialakításához.

### **8.2.1 Humán erőforrás fejlesztése**

A program célja:

- Az oktatási rendszer, ill. az iskolarendszeren kívüli képzések fejlesztése, szociális és egészségügyi ellátás minőségének javítása, társadalmi szemléletformálás, együttműködés és partnerség kialakítása a gazdasági fejlődés, a jobb, egészségesebb életkörülmények, javuló életminőség megteremtése érdekében.

A program prioritásának indoklása:

- a komplex társadalmi-gazdasági-környezeti fejlődés elengedhetetlen feltétele a humán erőforrások fejlesztése

A program várható eredményei:

- a humán erőforrások hatékony felhasználása, a munkavállalók versenyképességének növelése, együttműködés és partnerség létrejötte a gazdasági szféra, a civil társadalom és a közigazgatás között

### **8.2.1 Egészségügyi és szociális helyzet fejlesztése**

A program célja:

- egészséges és kulturált környezet, illetve életkörülmények biztosítása, életminőség javítása

A program prioritásának indoklása:

- az önkormányzatok alapvető feladatai közé tartozik az egészségügyi és szociális ellátás biztosítása

A program várható eredményei:

- az életminőség javulása

### **8.2.3 Kisebbségi és esélyegyenlőségi jogok biztosítása**

A program célja:

- a településen élő kisebbség és fogyatékos személyek számára az őket megillető jogok biztosítása

A program prioritásának indoklása:

- a településen élő kisebbség és fogyatékos személyek a társadalom és a helyi közösség egyenrangú tagjai, ezért meg kell teremteni azokat a feltételeket, amelyek lehetővé teszik számukra a társadalmi életben való részvételt

A program várható eredményei:

- a társadalom minden tagja számára egyenlő és optimális életkörülmények biztosítása

### **8.2.4 Kulturális élet fellendítése, a községi civil élet felpezsdítése**

A program célja:

- a település különböző érdeklődésű társadalmi csoportjai számára szervezett programokkal a kikapcsolódási igények kielégítése

A program prioritásának indoklása:

- Jelenleg a lakosság szerint is problémát jelent a korlátozott kulturális és egyéb kikapcsolódási lehetőség, leginkább a fiatalok számára községi szinten szervezett programok hiánya érezhető.

A program várható eredményei:

- A kikapcsolódási lehetőségek bővülése, a fiatalok számára is vonzó szervezett programok a közösségi élet felpezsdülését eredményezik. A fiatalok igényes keretek között történő szórakoztatása és kulturális igényeik fejlesztése pozitívan hat a község hangulatának e társadalmi réteg által történő megítélésére, erősítve bennük a település iránti kötődést is.



### **8.3 Gazdasági pillér**

A fenntartható helyi gazdasági rendszer előnyben részesíti a helyi lehetőségeket, adottságokat és erőforrásokat, prioritásként jelenik meg a környezeti szempontok érvényesítése, a környezetet érő terhelések minimalizálása.

#### **8.3.1 Az Önkormányzat hatékony működéséhez szükséges gazdasági feltételek biztosítása**

A program célja:

- a települési önkormányzati feladatok ellátásához szükséges tőke előteremtése, biztosítása

A program prioritásának indoklása:

- a települési kötelező és a vállalt feladatok ellátása az önkormányzat feladata, biztosítva ezzel a település lakosságának megfelelő életminőségét és elősegítve a község fejlődését

A program várható eredményei:

- hatékony és gazdaságos önkormányzati működés

#### **8.3.2 A mezőgazdaság fenntarthatóságának elősegítése**

A program célja:

- Az erőforrásokkal kíméletesen gazdálkodó, hatékony és fenntartható mezőgazdaság kialakítása, mely és megélhetési forrást biztosít és segít fenntartani a természeti, környezeti értékeket.

A program prioritásának indoklása:

- A község legnagyobb gazdasági erőforrása az igen jó termőképességű talaj. A községben tradicionálisan kialakult mezőgazdaság eltartóképessége azonban javításra szorul. A mezőgazdaság, mint tájhasználati forma egyben kulcsfontosságú a természeti erőforrások (talaj, vízbázisok, élővilág) fenntartható használatában, a kultúrtáj ápolásában és a biodiverzitás megőrzésében.

A program várható eredményei:

- A fenntartható mezőgazdasági földhasználati és gazdálkodási rendszerek alkalmazása hozzájárul a versenyképesség javulásához, a mezőgazdaság a

termelési funkcion túl környezeti, társadalmi, ökoszociális feladatok ellátására is képessé válik, közösségi haszna várhatóan megnő.

### **8.3.3 Gazdasági szektor fejlesztése**

A program célja:

- Újhartyán gazdaságának húzóágazata a mezőgazdaság, azonban a település több lában állásához szükség van a szekunder szektor fejlesztésére, mindehhez megfelelő koordináció és kedvező feltételek biztosítására. A gazdaság fejlesztésekor ugyanakkor nem kerülhetnek háttérbe a környezetvédelmi szempontok és a környezettudatos magatartás.

A program prioritásának indoklása:

- A gazdaság dinamikus fejlesztéséhez, a beruházások, a tőke idevonzásához szükség van a gazdaság diverzifikációjára.

A program várható eredményei:

- gazdasági fellendülés, mezőgazdaság eltartó-képességének javulása (az arra épülő feldolgozóiparnak köszönhetően), munkahelyek létrejötte, életkörülmények javulása

### **8.3.4 Falusi turizmus, lovasturizmus, vadászturizmus fellendítése**

A program célja:

- alternatív jövedelemforrás teremtése

A program prioritásának indoklása:

- a gazdasági struktúra bővítése céljából reális lehetőség nyílik a turisztikai potenciálok kihasználására

A program várható eredményei:

- növekvő idegenforgalom, megélhetési lehetőségek bővülése

## 9. Monitoring és visszacsatolás

A Local Agenda 21 program keretén belül szükség van az előrehaladás, a bekövetkezett változások, a teljesítmény értékelésére. Az egyes részek előrehaladásának méréséhez olyan egzakt mutatószámok (indikátorok) szükségesek, amelyek segítségével értékelhetők a bekövetkezett változások. Az indikátorok a környezeti-, társadalmi-, gazdasági folyamatok elemzéséhez, teljesítményértékeléshez nyújtanak segítséget és az információkat közérthető formában juttatják el a célszemélyekhez. Hozzájárulnak a társadalom szereplőinek tudatossága és viselkedése közötti eltérés csökkentésére, segítik a döntési folyamatok koordinációját – mindezt a fenntarthatóság alapelveinek érvényesülése érdekében. A fenntartható fejlődés három pillérén – a gazdasági aktivitás szintjén, a szociális viszonyok alakulásán és a környezet minőségén – bekövetkezett változásokat kell nyomon követni. A meghatározott mutatók hatás-ellenhatás párokra épülnek, melyekkel szemben a fő követelmények (SMART-rendszer):

- Alkalmas eredmények mérése
- Specifikus, konkrét
- Mérhető
- Elérhető, rendelkezésre áll
- Releváns, reális
- Időponthoz kötött



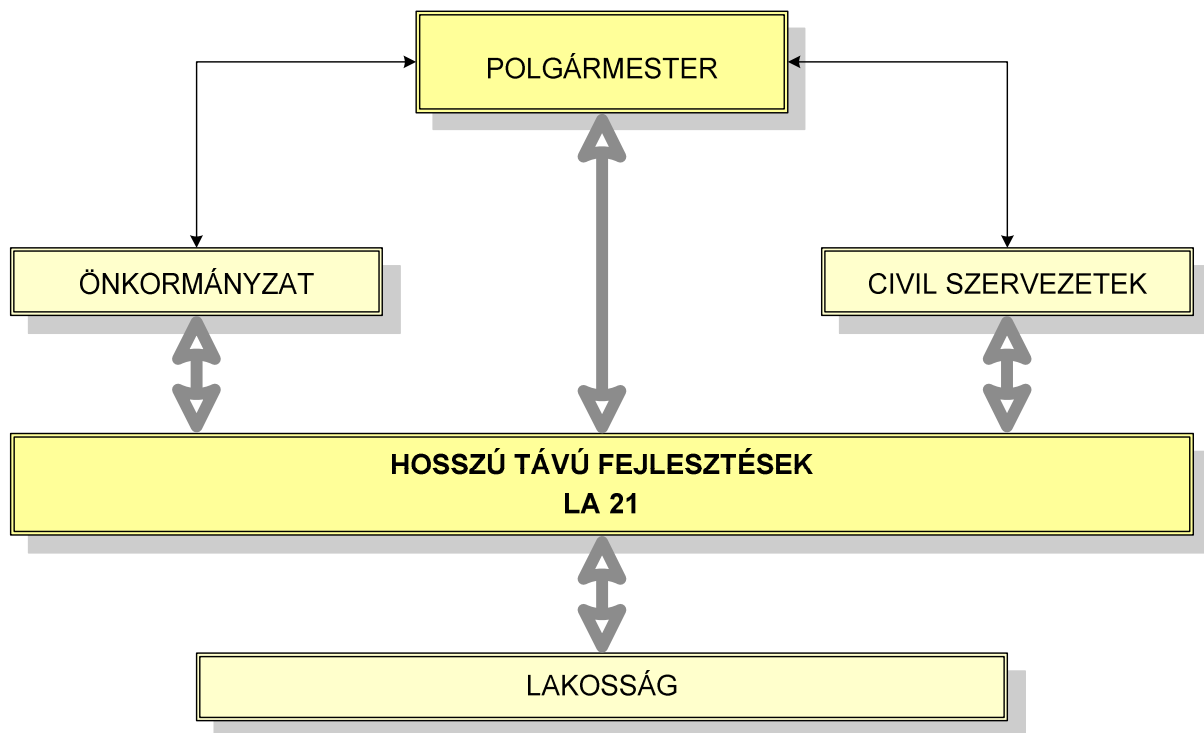
22. ábra: Indikátorok kritériumai

Azonban a LA21 nem csak racionális (főként gazdasági) érvekkel leírható élethelyzetekre kíván hosszú távú programot adni, hanem céljai között szerepel az érzelmi, mentális viszonyok változtatása is. Ezért szükség van olyan indikátorok alkalmazására is, melyek látszólag szubjektív értékítéletet jelenítenek meg, de ezen folyamatok értékelése elengedhetetlen jelentőségű a települést tekintve.

Fontos hangsúlyozni, hogy az egyes indikátorok nem elsősorban egy-egy állapot leírására törekednek, hanem a LA21 előrehaladásával, megvalósulásával kapcsolatos változásokat mutatják be, és alkalmasak a közösségi teljesítmény mérésére, vagy akár az országos, ill. nemzetközi trendekkel való összehasonlításra. Így a település össze tudja vetni saját fejlődését a szélesebb körű változásokkal.

A meghatározott célkitűzések megvalósulásának nyomon követése elsősorban az Önkormányzat feladatkörébe tartozik. Továbbá biztosítani kell a szolgáltatók, a lakosság tájékoztatását az eredményekről és bekövetkezett változásokról.

A Local Agenda 21 program megvalósításának partnerségi kapcsolatait a 23. ábra szemlélteti.



23. ábra: A megvalósulás nyomon követése – partnerségi kapcsolatok

Az indikátorok meghatározásánál jól mérhető, a KSH adatbázisában is szereplő statisztikai paramétereket választottunk, melyeket táblázatos formában foglaltunk össze. Ezen fenntarthatósági pillérenként készített táblázatok ötvenkénti kitöltésével hosszú távon is nyomon követhetők az időközben bekövetkezett változások, folyamatok.

## 9.1 Célok és indikátorok – Környezeti pillér

Részcélok	Indikátorok	2010	2011	2015	2020	2025	2030
Környezet elemek és rendszerek állapotának védelme	összes elszállított települési szilárd hulladék mennyisége (t)	1500					
	a lakosságtól szelektív hulladékgyűjtésben elszállított települési szilárd hulladék mennyisége (t)	60					
	komposztáló háztartások száma (db)						
	biohulladék mennyisége (t)						
	helyi védettség alatt álló területek (m <sup>2</sup> )						
	felújításra szoruló középületek száma (db)						
	zajszennyezés mértéke (dB)						
	szén-dioxid (CO <sub>2</sub> ) koncentráció (ppm)						
Rendezett zöldfelületi rendszer kialakítása és fenntartása	erdőművelési ág aránya a területhasználatban (%)						
	biológiai aktivitás mértéke (%)						
	összes zöldterület a településszerkezetben (m <sup>2</sup> )						
	egy főre jutó zöldterület (fő/m <sup>2</sup> )						
	szabványos játszótérek száma (db)						
	a zöldfelületek fenntartásra szánt költség (Ft/ha)						
Megújuló energiaforrások alkalmazása helyi szinten	fenntartható energiahasználat témájú előadások résztvevőinek száma (fő)						
	megújuló energiaforrást alkalmazó középületek száma (db)	1					
	megújuló energiaforrást alkalmazó háztartások száma (db)						
	egy főre jutó összes energiafogyasztás (fő/MJ)						
Infrastrukturális helyzet fejlesztése	burkolt utak aránya (%)	70					
	közcsatorna-hálózatba bekapcsolt lakások száma (db)	1050					
	közüzemi ivóvízvezeték-hálózatba bekapcsolt lakások száma (db)	865					
	szennyező anyagok (arzén, bór, ammónium, vas, mangán) mennyisége az ivóvízben (határérték felett/alatt)	felett					
	önkormányzati kiépített járda hossza (km)	1,8					
	szilárd burkolatú külterületi utak hossza (km)	26,6					
	szilárd burkolatú belterületi utak hossza (km)	14,4					

## 9.2 Célok és indikátorok – Társadalmi pillér

Részcélok	Indikátorok	2010	2011	2015	2020	2025	2030
Humán erőforrás fejlesztése	állandó népesség száma (fő)	2760					
	elvándorlások száma (eset)	0					
	környezeti neveléssel kapcsolatos rendezvények száma az óvodában és iskolában (db)	10					
	felnőttképzésben résztvevők száma (fő)						
	középiskolai oktatásban részesülők száma (fő)						
	felsőfokú oktatásban részesülők száma (fő)						
	általános iskolai tanulók száma (fő)	240					
	közcéllú foglalkoztatásban résztvevők száma (fő)	1					
nyilvántartott álláskeresők száma (fő)							
Egészségügyi és szociális helyzet fejlesztése	a háziorvosi ellátásban megjelentek és a meglátogatottak száma (eset)						
	öregedési index *						
	születések száma (fő)						
	szociális gondozásban részesülők száma (fő)	15					
	családsegítő szolgáltatást igénybe vevők száma (fő)						
önkormányzati segélyezésben részesülők száma (fő)							
Kisebbségi és esélyegyenlőségi jogok biztosítása	kisebbség működésére az önkormányzati költségvetésben elkülönített keret (Ft)						
	német nyelvet tanuló óvodások és iskolások száma összesen (fő)	500					
	akadálymentesített intézmények száma a településen (db)						
Kulturális élet fellendítése, a közösségi civil élet felpezsdítése	kulturális rendezvények száma (db)	8					
	közművelődési intézmények száma (db)	2					
	kulturális rendezvényeken részt vevők száma (fő)	1500					
	fiatalok számára tartott rendezvények száma (db)	10					
	civil szervezetek száma (db)	8					
	a könyvtár beiratkozott olvasóinak száma (fő)						
	településhez való kötődés (%)	90					

### 9.3 Célok és indikátorok – Gazdasági pillér

Részcélok	Indikátorok	2010	2011	2015	2020	2025	2030
Lakosságszám		2760					
Önkormányzat hatékony működéséhez szükséges gazdasági feltételek biztosítása	önkormányzati bevételek összesen (Ft)						
	önkormányzati kiadások összesen (Ft)						
	adóbevételek (Ft)						
	összes felvett támogatás (Ft)						
	összes elnyert pályázati forrás (Ft)	190.900.000					
	összes kifizetett pályázati önerő (Ft)	12.000.000					
A mezőgazdaság fenntarthatóságának elősegítése	összes mezőgazdasági használatú földterület (ha)						
	agrárkörnyezetgazdálkodási programban érintett földterület (ha)						
	egyéni gazdaságok száma (db)						
	kistermelői gazdaságok száma (db)						
	mezőgazdasági tevékenységet folytató gazdasági szervezetek száma (db)						
	biotermesztés alatt álló földterület (ha)						
	energianövények termesztésére használt földterület (ha)						
Gazdasági szektorok fejlesztése	ipari szektorban foglalkoztatottak száma (fő)						
	ipartelemek száma (db)	1					
	bejegyzett vállalkozások száma (db)	30					
	környezetbarát technológiák alkalmazása (%)						
Falusi turizmus, lovasturizmus, vadászturizmus, horgászturizmus fellendítése	szálláshelyek száma (db)	3					
	összes szálláshelyek száma (db)	8					
	vendégéjszakák száma az összes szálláshelyen (vendégéjszaka)						
	külföldiek által eltöltött vendégéjszakák száma az összes szálláshelyen (vendégéjszaka)	50					
	vendéglátóhelyek száma (db)	4					
	turisztikai információs pontok, irodák száma (db)	1					